



# Diário Oficial do **MUNICÍPIO**

Prefeitura Municipal de Belmonte

1

Sexta-feira • 7 de Janeiro de 2022 • Ano VI • Nº 1438

Esta edição encontra-se no site oficial deste ente.

## Prefeitura Municipal de Belmonte publica:

- **Projeto de Lei Nº 020 de 30 de agosto de 2021 - Plano Plurianual 2022-2025**

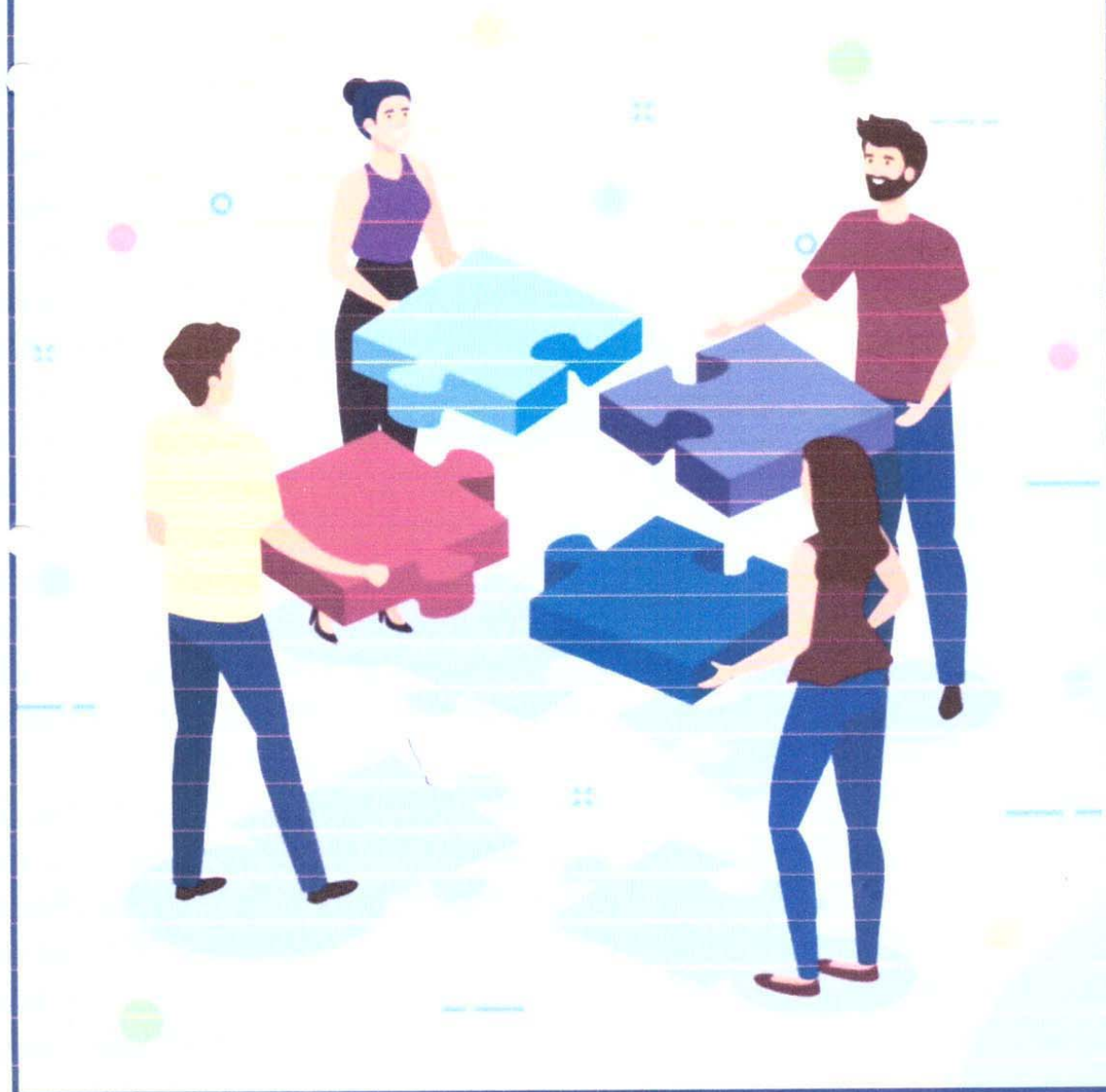
**Com a Imprensa Oficial a população sabe as ações do gestor.**

A Lei exige que todo gestor publique seus atos no seu veículo oficial para que a população tenha acesso e sua gestão seja transparente e clara. A Imprensa Oficial criada através de Lei, cumpre esse papel.

**Imprensa Oficial do Município.**  
Gestão Transparente e consciência limpa.

**Leis**

# Projeto de Lei do Plano Plurianual **2022-2025**





ESTADO DA BAHIA  
PREFEITURA MUNICIPAL DE BELMONTE  
GABINETE DO PREFEITO  
CNPJ 13.634.977/0001-02

MENSAGEM  
AO PROJETO DE LEI Nº 020  
DE 30 AGOSTO DE 2021



Senhor Presidente,  
Ilustres Pares,

Com a finalidade de fortalecer o papel do Município no cenário econômico regional, estabelecemos um conjunto de investimentos que atuarão de forma estratégica e estruturadora para tornar o nosso processo de desenvolvimento cada vez mais fortalecido e ativo com o potencial competitivo pertencente à economia local.

Educação, infraestrutura e social são os investimentos fundamentais para o avanço sustentável a médio e longo prazo da nossa gestão para um considerável desenvolvimento e prosperidade ao município. Ampliando o nosso ambiente econômico e produtivo, não nos limitando apenas ao município e tornando benéfico às diversas regiões produtoras do estado gerando então novos eixos de articulação com as economias regionais, esse conjunto de obras potencializará uma atração de novos empreendimentos produtivos, fomentando e favorecendo novas oportunidades de trabalho e renda para a nossa população.

Renovamos o nosso compromisso com toda a população do município, sendo formalmente apresentado com o PPA 2022-2025, nos permitindo seguir com a execução de políticas públicas prosperando uma gestão eficiente e idônea para aplicação dos recursos públicos aprimorando a qualidade de vida a todos os cidadãos.

Av. Rio Mar S/N, Centro  
CEP. 45.800-000 Belmonte – BA  
Tel: (73) 3287-2561 – e-mail: [prefeituramunicipaldebelmonte@ig.com.br](mailto:prefeituramunicipaldebelmonte@ig.com.br)



**ESTADO DA BAHIA**  
**PREFEITURA MUNICIPAL DE BELMONTE**  
**GABINETE DO PREFEITO**  
**CNPJ 13.634.977/0001-02**

O PPA fortalecerá nosso planejamento e gestão permitindo dispor de critérios para uma tomada de decisão amplamente racional e efetiva na elaboração e classificação do grau de importância de prioridades da gestão, nos assegurando uma maior eficácia e legitimidade às ações governamentais atreladas à comunidade.

Destinamos recursos significativos para projetos de inclusão socioprodutiva voltados a treinamento e capacitação profissional com o intuito de erradicar consideravelmente a pobreza promovendo habilidades, vocações e competências ao município.

Tornamos evidente a lógica presente na elaboração do PPA participativo na qual a disciplina do exercício da cidadania e a participação social surge com a legitimação de um novo "modus operandi" tornando o Município mais permeável ao desempenho da cidadania, adotando uma comunicação com a sociedade na formulação e execução das políticas públicas.

Desta forma, projetos e intervenções tornam um cenário cada vez mais inclusivo e oportuno em todas as áreas considerando ativos os direitos e garantias a sociedade.

Gabinete do Prefeito Municipal de Belmonte-BA, em 30 de agosto de 2021.



Carlos Alberto Rezende Gama  
Prefeito Municipal

---

Av. Rio Mar S/N, Centro  
CEP, 45.800-000 Belmonte – BA  
Tel: (73) 3287-2561 – e-mail: [prefeituramunicipaldebmonte@ig.com.br](mailto:prefeituramunicipaldebmonte@ig.com.br)



**ESTADO DA BAHIA  
PREFEITURA MUNICIPAL DE BELMONTE  
GABINETE DO PREFEITO  
CNPJ 13.634.977/0001-02**

Of. Gab. Pref. nº 182

Belmonte-Ba, em 30 de agosto de 2021.

Exm.º Sr.  
**LUCIANO ANDRADE RIBEIRO DA COSTA**  
M.D. Presidente da Câmara Municipal de Belmonte  
N e s t a

Senhor Presidente,

**JUSTIFICATIVA**

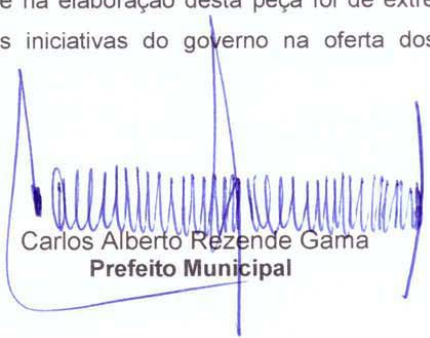
O PPA 2022-2025 integra um projeto de desenvolvimento que vem se consolidando com o intuito de propiciar o alinhamento com o planejamento dos demais entes federados, promovendo crescimento econômico com a distribuição da renda e a inclusão social.

O novo Plano Plurianual traz inovações que dão sequência ao processo permanente de aperfeiçoamento metodológico do planejamento no governo Municipal.

A estratégia de direcionar a atuação do Município na promoção de um modelo inclusivo de desenvolvimento foi decisiva para a melhoria na distribuição da renda, seja pela ampliação do combate à pobreza como compromisso de toda a sociedade, seja pela manutenção dos níveis de emprego e rendimento do trabalho em meio a um contexto de crise econômica internacional.

Faz-se mister trazer ao debate o momento de pandemia pelo qual estamos passando, e que traz diversos desafios a todos, sobretudo a gestão pública. Neste sentido, a participação da sociedade na elaboração desta peça foi de extrema importância para o correto direcionamento das iniciativas do governo na oferta dos serviços aos nossos cidadãos.

Atenciosamente,



**Carlos Alberto Rezende Gama**  
**Prefeito Municipal**

---

Av. Rio Mar S/N, Centro  
CEP. 45.800-000 Belmonte – BA  
Tel: (73) 3287-2561 – e-mail: [prefeituramunicipaldebelmonte@ig.com.br](mailto:prefeituramunicipaldebelmonte@ig.com.br)



**ESTADO DA BAHIA  
PREFEITURA MUNICIPAL DE BELMONTE  
GABINETE DO PREFEITO  
CNPJ 13.634.977/0001-02**

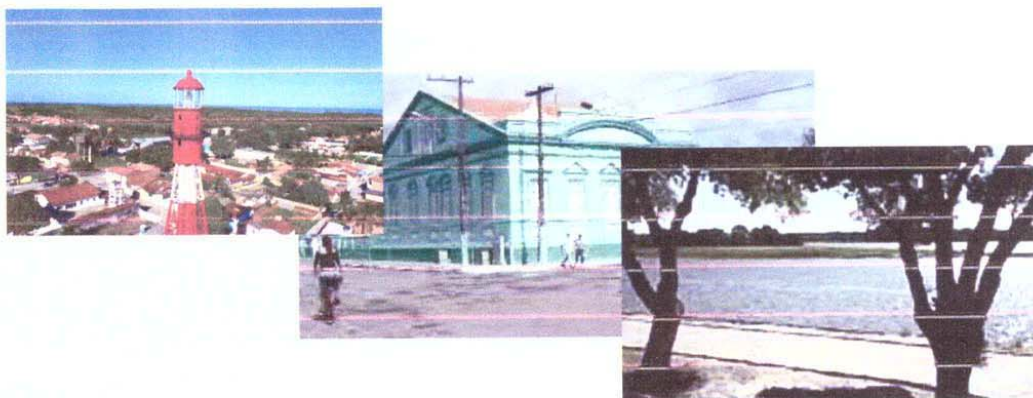
**UM POUCO DA NOSSA HISTÓRIA**

O território, primitivamente habitado pelos índios botocudos, integrava a Capitania de Porto Seguro, no início do século XVIII.

No início do século XVIII, colonos portugueses começaram o povoamento de São Pedro do Rio Grande nas proximidades do rio Grande, atual Rio Jequitinhonha. Os índios Botocudos foram catequizados pelos jesuítas que aí fundaram a capela de Nossa Senhora de Madre de Deus. A pequena capela foi a primeira construção do local. Durante muito tempo a cidade foi importante porta de entrada para Minas Gerais, através do rio Jequitinhonha, única via navegável até Salto da Divisa.

Situado numa planície entre o rio Jequitinhonha e o oceano Atlântico, esse município floresceu nos bons tempos do cultivo do cacau, no final do século XIX. Em 1891, passou à categoria de cidade, inicialmente com o nome Belmonte do Jequitinhonha. Historiadores supõem que o nome Belmonte foi sugerido pelo ouvidor de Porto Seguro, em homenagem à cidade homônima portuguesa, onde nasceu Pedro Álvares Cabral.

A suposição histórica leva a crer que os primeiros "sinais de terra" (ervas flutuantes, troncos de árvores e raízes) avistados pela esquadra de Cabral, tenham partido do rio Jequitinhonha, que em 1500 deveria ser mais caudaloso, arrastando espécies da Mata Atlântica que ficavam boiando ao sabor das correntes marinhas. Na foz do Jequitinhonha, ainda existem manguezais com a vegetação típica local, que inclui caules retorcidos, com o emaranhado de seus gaiños rugosos e raízes entrelaçadas à mostra, além de uma fauna riquíssima.



Av. Rio Mar S/N, Centro  
CEP. 45 800-000 Belmonte – BA  
Tel: (73) 3287-2561 – e-mail: [prefeituramunicipaldebelmonte@ig.com.br](mailto:prefeituramunicipaldebelmonte@ig.com.br)



**ESTADO DA BAHIA  
PREFEITURA MUNICIPAL DE BELMONTE  
GABINETE DO PREFEITO  
CNPJ 13.634.977/0001-02**

**APRESENTAÇÃO**

O PPA 2022-2025 integra um projeto de desenvolvimento que vem se consolidando com o intuito de propiciar o alinhamento com o planejamento dos demais entes federados, promovendo crescimento econômico com a distribuição da renda e a inclusão social.

O novo Plano Plurianual traz inovações que dão sequência ao processo permanente de aperfeiçoamento metodológico do planejamento no governo Municipal.

A estratégia de direcionar a atuação do Município na promoção de um modelo inclusivo de desenvolvimento foi decisiva para a melhoria na distribuição da renda, seja pela ampliação do combate à pobreza como compromisso de toda a sociedade, seja pela manutenção dos níveis de emprego e rendimento do trabalho em meio a um contexto de crise econômica internacional.

A inclusão social tem proporcionado uma condição de vida melhor a uma parcela expressiva da população, a partir do acesso à renda e às oportunidades. E o patamar de desenvolvimento que o Brasil vem alcançando, nestes últimos anos, tem também como consequência uma nova visão da sociedade com relação às suas possibilidades e expectativas. As demandas da população exigem esforços ainda maiores do Município, seja com mais investimentos em infraestrutura, aumentando a competitividade da economia, seja com mais serviços públicos de qualidade.

O duplo desafio de preservar as conquistas e aprofundar os avanços não é somente uma opção do governo municipal, mas sobretudo uma escolha da própria sociedade, traduzida, inclusive, nos espaços de discussão do próprio PPA 2022-2025, que contou com a participação social nas suas diferentes etapas de elaboração.

O PPA 2022-2025 foi construído dentro deste contexto e, a partir de uma Dimensão Estratégica, detalha sua Dimensão Programática, representada pelos Programas Temáticos e de Gestão, Manutenção e Serviços, indicando os principais compromissos do governo para os próximos quatro anos.

---

Av. Rio Mar S/N, Centro  
CEP. 45.800-000 Belmonte – BA  
Tel: (73) 3287-2561 – e-mail: [prefeituramunicipaldebelmonte@ig.com.br](mailto:prefeituramunicipaldebelmonte@ig.com.br)



**ESTADO DA BAHIA  
PREFEITURA MUNICIPAL DE BELMONTE  
GABINETE DO PREFEITO  
CNPJ 13.634.977/0001-02**

**INTRODUÇÃO**

A construção e a consolidação de um modelo de desenvolvimento econômico, social e ambiental orientado pela inclusão social e pela redução das desigualdades é o resultado mais tangível dos esforços de implementação das políticas públicas que caracterizaram o país em período recente.

Os desafios para o momento atual remetem tanto à consolidação dos direitos conquistados, quanto ao aperfeiçoamento das políticas públicas na busca pela melhor distribuição das oportunidades e do acesso a bens e serviços públicos de qualidade por toda a população de Belmonte.

O PPA 2022-2025 define as escolhas estratégicas para atender às novas demandas de uma sociedade que também tem mudado e evoluído nesse período. Para enfrentar estes desafios e aproximar ainda mais as políticas públicas da realidade e anseios da sociedade, foram empreendidas ações com a finalidade de aprimorar tanto o próprio PPA quanto o seu processo de construção, fortalecendo seu caráter de espaço institucional de participação da sociedade civil.

**ESTRUTURA E METODOLOGIA DO PPA 2022 -2025**

O PPA 2022-2025 trouxe inovações à metodologia de elaboração anteriormente vigente. A mudança de estrutura e conceitos relacionados ocorreu, principalmente, com o intuito de dotar o Plano da capacidade de interpretar a realidade na qual é implantado e as especificidades de cada política pública nele inserida e, assim, comunicar melhor os compromissos do governo, evitando a linguagem rigidamente técnica e facilitando a incorporação das agendas do governo e a apropriação do Plano pela Sociedade.

Este modelo, fundamentado em uma leitura por temas de políticas públicas, buscou fortalecer o caráter estratégico do Plano, evitando sua identificação com uma visão de curto prazo que é mais própria dos orçamentos.

---

Av. Rio Mar S/N, Centro  
CEP. 45.800-000 Belmonte – BA  
Tel: (73) 3287-2561 – e-mail: [prefeituramunicipaldebelmonte@ig.com.br](mailto:prefeituramunicipaldebelmonte@ig.com.br)





**ESTADO DA BAHIA  
PREFEITURA MUNICIPAL DE BELMONTE  
GABINETE DO PREFEITO  
CNPJ 13.634.977/0001-02**

O PPA deve apresentar os objetivos e metas da administração pública para o período de quatro anos, identificando as prioridades do governo em linha com os planejamentos setoriais, devendo fomentar seu monitoramento, a contínua para a melhoria do Plano.

O PPA 2022 – 2025 do município apresenta alterações significativas quanto à sua estrutura e conceitos, principalmente ao ser comparado com o período anterior. As mudanças concentraram-se em dois pontos:

O primeiro foi reforçar o caráter estratégico do Plano, estruturando-o em uma Dimensão Estratégica, contendo uma Visão de Futuro e um conjunto de Eixos e Diretrizes Estratégicas.

O debate para a elaboração do PPA foi iniciado a partir das Diretrizes Estratégicas, previamente à elaboração dos Programas. Buscou-se evidenciar o projeto estratégico de governo, que orienta a construção dos Programas Temáticos, expressando os cursos de ação propostos para o alcance dos resultados esperados para o Plano. Estabelece-se, assim, uma conexão lógica que permite visualizar como a estratégia geral do governo, anunciada na Dimensão Estratégica, orienta as escolhas das políticas públicas materializadas em Objetivos e Metas expostos na Dimensão Tática.

O segundo ponto teve como foco qualificar o conteúdo dos Programas Temáticos, que passam a expressar com maior clareza as escolhas estratégicas para cada área por meio de seus Objetivos e respectivas Metas, que por sua vez destacam de forma concisa as entregas mais relevantes e estruturantes para a implementação das políticas públicas.

O processo de elaboração do PPA foi condicionado, desde o início, pela sua característica mais estratégica e focada. Nesse contexto, o Controle Interno do Município promoveu entre os meses de março a abril, rodadas de discussão e de reflexão internas, que buscaram identificar as principais conquistas e os desafios a serem enfrentados no processo que se iniciava.

---

Av. Rio Mar S/N, Centro  
CEP. 45.800-000 Belmonte – BA  
Tel: (73) 3287-2561 – e-mail: [prefeituramunicipaldebelmonte@ig.com.br](mailto:prefeituramunicipaldebelmonte@ig.com.br)



**ESTADO DA BAHIA  
PREFEITURA MUNICIPAL DE BELMONTE  
GABINETE DO PREFEITO  
CNPJ 13.634.977/0001-02**

No mês de abril de 2021, foi iniciado o debate sobre as Diretrizes Estratégicas do PPA no âmbito do diálogo entre o governo e a sociedade civil, por meio de consulta pública virtual, considerando a pandemia que vivenciamos há mais de um ano.

A Formulação dos Programas Temáticos, contou com a apresentação e discussão de propostas por representantes dos órgãos envolvidos nos respectivos temas, para a pactuação, especialmente, de políticas transversais aos programas.

Os trabalhos foram divididos em duas rodadas de oficinas de construções, iniciando-se por um alinhamento conceitual e metodológico para também, a partir de uma avaliação dos Programas Correspondentes no PPA 2017 - 2021, plano de governo, Plano Municipal de Saúde, Educação e Social, discutir e definir o conjunto dos Objetivos. Após a construção, sequenciada pela coletiva do escopo do Programa, por meio dos Objetivos, seguiu-se a definição das Metas e Iniciativas e, por fim, a seleção dos Indicadores, com objetivo de apresentar à sociedade Civil para que as prioridades do Governo fossem, por fim, escolhidas de acordo com a realidade territorial e financeira do Município. As audiências públicas foram realizadas conforme apresentado no anexo de metas e prioridades a fim de validar o trabalho de elaboração do PPA, factível e condizente com a realidade do Município.

---

Av. Rio Mar S/N, Centro  
CEP. 45.800-000 Belmonte – BA  
Tel: (73) 3287-2561 – e-mail: [prefeituramunicipaldebelmonte@ig.com.br](mailto:prefeituramunicipaldebelmonte@ig.com.br)



ESTADO DA BAHIA  
PREFEITURA MUNICIPAL DE BELMONTE  
GABINETE DO PREFEITO  
CNPJ 13.634.977/0001-02

PROJETO DE LEI Nº 020  
DE 30 DE AGOSTO DE 2021

*Institui o Plano Plurianual do Município de Belmonte para o período de 2022 a 2025.*

**CAPÍTULO I**  
**DO PLANEJAMENTO GOVERNAMENTAL E DO PLANO PLURIANUAL**

**Art. 1º** Esta lei institui o Plano Plurianual (PPA) do Município para o exercício de 2022 a 2025.

**Art. 2º** O PPA é instrumento de planejamento governamental que define diretrizes, objetivos e metas com o propósito de viabilizar a implementação e a gestão das políticas públicas, convergir a dimensão estratégica da ação governamental e orientar a definição de prioridades.

**Art. 3º** O PPA tem como diretrizes:

I - o aprimoramento da governança e da modernização da gestão pública municipal, com eficiência administrativa, transparência das ações, digitalização de serviços governamentais e promoção da produtividade da estrutura administrativa;

II - a busca contínua pelo aprimoramento da qualidade do gasto público, por meio da adoção de indicadores e metas que possibilitem a mensuração da eficácia das políticas públicas;

III - a articulação e a coordenação com os demais entes federativos, com vistas à redução das desigualdades regionais, combinados:

a) processos de relacionamento formal, por meio da celebração de contratos ou convênios, que envolvam a transferência de recursos e responsabilidades; e

b) mecanismos de monitoramento e avaliação;

IV - a eficiência da ação do setor público;

V - a garantia do equilíbrio das contas públicas;

Av. Rio Mar S/N, Centro  
CEP, 45.800-000 Belmonte – BA  
Tel: (73) 3287-2561 – e-mail: [prefeituramunicipaldebelmonte@ig.com.br](mailto:prefeituramunicipaldebelmonte@ig.com.br)



ESTADO DA BAHIA  
PREFEITURA MUNICIPAL DE BELMONTE  
GABINETE DO PREFEITO  
CNPJ 13.634.977/0001-02

- VI - a promoção e defesa dos direitos humanos, com foco no amparo à família;
- VII - o combate à fome, à miséria e às desigualdades sociais;
- VIII - a dedicação prioritária à qualidade da educação básica, especialmente a educação infantil, e à preparação para o mercado de trabalho;
- IX - a ampliação da cobertura e da resolutividade da atenção primária à saúde, com prioridade na prevenção, e o fortalecimento da integração entre os serviços de saúde;
- X - a promoção da melhoria da qualidade ambiental, da conservação e do uso sustentável de recursos naturais, considerados os custos e os benefícios ambientais;
- XI - a ampliação e a orientação do investimento público, com ênfase no provimento de infraestrutura e na sua manutenção;
- XII - a ênfase no desenvolvimento urbano sustentável, com a utilização do conceito de cidades inteligentes e o fomento aos negócios de impacto social e ambiental;
- XIII - a simplificação e a progressividade do sistema tributário, a melhoria do ambiente de negócios, priorizando o apoio às micro e pequenas empresas e promovendo a proteção da indústria; e
- XIV - o estímulo ao empreendedorismo, por meio da facilitação ao crédito para o setor produtivo, da concessão de incentivos e benefícios fiscais e da redução da burocracia.

CAPÍTULO II  
DA ESTRUTURA E ORGANIZAÇÃO DO PLANO

**Art. 4º** O PPA reflete as políticas públicas e organiza a atuação governamental por meio de Programas, classificados em duas espécies, os Temáticos e os de Gestão, Manutenção e Serviços ao Estado, assim definidos:

I - Programa Finalístico: aquele que expressa a agenda de governo por meio de políticas públicas, orientando a ação governamental para a entrega de bens e serviços à sociedade; e

II - Programa de Gestão e Manutenção: aquele que reúne um conjunto de ações destinadas ao apoio, à gestão e à manutenção da atuação governamental.

§ 1º Não integram o PPA 2022 a 2025 os programas destinados exclusivamente a operações especiais.

Av. Rio Mar S/N, Centro  
CEP. 45.800-000 Belmonte – BA  
Tel: (73) 3287-2561 – e-mail: prefeituramunicipaldebelmonte@ig.com.br



ESTADO DA BAHIA  
PREFEITURA MUNICIPAL DE BELMONTE  
GABINETE DO PREFEITO  
CNPJ 13.634.977/0001-02

§ 2º A cada programa finalístico será associada uma ou mais unidades responsáveis, objetivos e metas.

**Art. 5º** Os Programas Finalísticos são compostos por Objetivos, Indicadores e Metas e Valores.

I - programa - conjunto de políticas públicas financiadas por ações orçamentárias e não orçamentárias;

II - unidade responsável - órgão ou entidade da administração pública federal direta ou indireta, responsável pela gestão de programa finalístico;

III - diretriz - declaração ou conjunto de declarações que orientam os programas abrangidos no PPA 2022 a 2025, com fundamento nas demandas da população;

IV - objetivo - declaração de resultado a ser alcançado que expressa, em seu conteúdo, o que deve ser feito para a transformação de determinada realidade;

V - indicador - instrumento gerencial que permite a mensuração de desempenho de programa em relação à meta declarada;

VI - meta - declaração de resultado a ser alcançado, de natureza quantitativa ou qualitativa, que contribui para o alcance do objetivo;

VII - regionalização - conjunto de informações, no âmbito das metas do PPA, com vistas a compatibilizar os recursos públicos disponíveis com o atendimento de necessidades da sociedade no território municipal e a possibilitar a avaliação regional da execução do gasto público;

§ 1º Os Valores indicam uma estimativa dos recursos orçamentários necessários à consecução dos Objetivos.

**Art.6º** As codificações dos programas serão observadas nas leis de diretrizes orçamentárias, nas leis orçamentárias anuais e nos projetos que os modifiquem.

**Art.7º** Integram o PPA os seguintes anexos:

I - Demonstrativo da previsão da receita para 2022 a 2025;

II - Parâmetros Macroeconômicos;

III - Demonstrativo dos programas de Governo;

IV - Demonstrativo de Despesa por área de atuação.

Av. Rio Mar S/N, Centro  
CEP. 45.800-000 Belmonte – BA  
Tel: (73) 3287-2561 – e-mail: [prefeituramunicipaldebmonte@ig.com.br](mailto:prefeituramunicipaldebmonte@ig.com.br)



ESTADO DA BAHIA  
PREFEITURA MUNICIPAL DE BELMONTE  
GABINETE DO PREFEITO  
CNPJ 13.634.977/0001-02

CAPÍTULO III  
DA INTEGRAÇÃO COM OS ORÇAMENTOS

**Art.8º** Os Programas constantes do PPA estarão expressos nas leis de diretrizes orçamentárias, nas leis orçamentárias anuais e nas leis que as modifiquem.

§ 1º As ações orçamentárias serão discriminadas exclusivamente nas leis orçamentárias anuais e nos créditos adicionais.

§ 2º Cada ação orçamentária estará vinculada a apenas um programa, exceto as ações padronizadas.

§ 3º As vinculações entre ações orçamentárias e programas constarão das leis orçamentárias anuais.

§ 4º As ações não orçamentárias serão vinculadas aos programas e serão disponibilizadas na internet, incluídos os respectivos valores, na forma a ser definida pelo Poder Executivo.

**Parágrafo único.** As ações orçamentárias de todos os programas serão desdobradas em categorias econômicas e modalidade de aplicações exclusivamente nas leis orçamentárias anuais.

**Art.9º** O valor global dos programas não constitui limite à programação ou à execução das despesas expressas nas leis orçamentárias anuais ou nos créditos adicionais, sendo estes automaticamente atualizados pelas leis de diretrizes orçamentárias e orçamentos anuais.

**Art.10º** O Poder Executivo poderá por ato próprio, a fim de compatibilizar as alterações promovidas pelas leis orçamentárias anuais e pelas leis que as modifiquem, fica autorizado a:

I – conciliar com o PPA 2022 a 2025 as alterações promovidas pelas leis orçamentárias anuais e pelas leis de crédito adicional e poderá, para tanto alterar o valor global do programa;

II – incluir, excluir ou alterar:

- a) os indicadores de desempenho;
- b) as Metas;
- c) o Órgão e a Unidade Responsável, e
- d) os subtítulos (localizadores de gasto).

Av. Rio Mar S/N, Centro  
CEP. 45.800-000 Belmonte – BA  
Tel: (73) 3287-2561 – e-mail: [prefeituramunicipaldebelmonte@ig.com.br](mailto:prefeituramunicipaldebelmonte@ig.com.br)



**ESTADO DA BAHIA  
PREFEITURA MUNICIPAL DE BELMONTE  
GABINETE DO PREFEITO  
CNPJ 13.634.977/0001-02**

**Parágrafo único.** As modificações realizadas nos termos do disposto no caput serão informadas ao Poder Legislativo e publicadas em sítio eletrônico oficial.

**CAPÍTULO IV  
DA AVALIAÇÃO E TRANSPARÊNCIA DO PLANO**

**Art.11** A governança do PPA 2022 a 2025 visa a alcançar os objetivos e as metas estabelecidos, sobretudo para a garantia de acesso às políticas públicas e de sua fruição pela sociedade e busca o aperfeiçoamento dos:

I - mecanismos de implementação e integração de políticas públicas;

II - critérios de regionalização de políticas públicas; e

III - mecanismos de monitoramento, avaliação e revisão do PPA 2022 a 2025.

**Art.12** A gestão do PPA 2022 a 2025 observará os princípios de publicidade, eficiência, impessoalidade, economicidade e efetividade e compreenderá a implementação, o monitoramento, a avaliação e a revisão do PPA 2022 a 2025.

**Art.13** A lei de diretrizes orçamentárias definirá anualmente e para cada exercício a forma de avaliação dos resultados dos programas de governo, conforme prevê a Lei Complementar no 101, de 2000, art. 4º, inciso I, alínea "e".

**Art.14** O Município manterá atualizado o plano e o divulgará no Portal Transparência, nos termos do art. 48 da Lei de Responsabilidade Fiscal.

**Art.15** Esta Lei entra em vigor na data de sua publicação.

Gabinete do Prefeito Municipal de Belmonte – Bahia, 30 de agosto de 2021.

Carlos Alberto Rezende Gama  
**Prefeito Municipal**

Av. Rio Mar S/N, Centro  
CEP. 45.800-000 Belmonte – BA  
Tel: (73) 3287-2561 – e-mail: [prefeituramunicipaldebelmonte@ig.com.br](mailto:prefeituramunicipaldebelmonte@ig.com.br)



**ESTADO DA BAHIA  
PREFEITURA MUNICIPAL DE BELMONTE  
GABINETE DO PREFEITO  
CNPJ 13.634.977/0001-02**

**EQUIPE DE GESTÃO**

**CARLOS ALBERTO REZENDE GAMA**  
Prefeito Municipal de Belmonte

**FLAVIELLE VICTOR JOSÉ DE SÁ**  
Vice-Prefeito de Belmonte

**EUNICE ROCHA REZENDE GAMA**  
Secretária de Finanças

**HELTON MATOS MENEZES**  
Secretário de Administração

**RENATA MARIA DINIZ DE OLIVEIRA ALMEIDA**  
Secretária de Saúde

**FLAVIELLE VICTOR JOSÉ DE SÁ**  
Secretário de Interior

**LUIZ HENRIQUE DE OLIVEIRA COSTA**  
Secretário de infraestrutura

**TATIANA SANTANA CAMPOS DOS SANTOS**  
Secretária de Des. Econômico, Cultura e Turismo

**KADIGIA LUCIANA DOS SANTOS CONCEIÇÃO**  
Secretária de Assistência Social

**ANTÔNIO RAIMUNDO DA SILVA SEARA**  
Secretário de Agricultura e Meio Ambiente

**CARLOS JOSÉ DE SOUZA COSTA**  
Secretário de Desporto e Lazer

**CRISTIANE SIQUEIRA MENDES**  
Secretária de Educação

**CELI DA PAIXÃO FRANÇA DOS SANTOS FRANÇA**  
Chefe de Gabinete

**ELIANA ALVES DOS SANTOS NEVES**  
Controladora Municipal

**MARIVALDO TEODORO DOS SANTOS JUNIOR**  
Procurador Municipal

Av. Rio Mar S/N, Centro  
CEP. 45.800-000 Belmonte – BA  
Tel: (73) 3287-2561 – Email: [prefeituramunicipaldebelmonte@ig.com.br](mailto:prefeituramunicipaldebelmonte@ig.com.br)





ESTADO DA BAHIA  
PREFEITURA MUNICIPAL DE BELMONTE  
GABINETE DO PREFEITO  
CNPJ 13.634.977/0001-02

RECEBIDO  
EM: 31/06/21  
Assessoria Jurídica  
Câmara Municipal de Belmonte  
As 22:28

## PROGRAMAS DE GOVERNO

Av. Rio Mar S/N, Centro  
CEP. 45.800-000 Belmonte – BA  
Tel: (73) 3287-2561 – Email: [prefeituramunicipaldebmonte@ig.com.br](mailto:prefeituramunicipaldebmonte@ig.com.br)

PLANO PLURIANUAL 2022-2025			
PROGRAMAS DE GOVERNO			
1. Descrição do Programa		1.1 Valor do Programa	
Código	Título		
001	AÇÃO LEGISLATIVA E O CONTROLE DAS CONTAS PÚBLICAS	R\$	10.126.130,00
1.2 Órgão e Unidade responsável pelo objetivo:			
Descrição			
CÂMARA MUNICIPAL DE BELMONTE			
Missão			
<p>O Legislativo tem como principais responsabilidades elaborar as leis e proceder à fiscalização contábil, financeira, orçamentária, operacional e patrimonial do município e das entidades da Administração direta e indireta, recebendo a delegação da representação popular para fazer as leis, seja propondo, seja votando propostas vindas dos outros poderes e da própria sociedade, além de exercer outras tarefas constitucionais como a apresentação pública de assuntos de interesse dos cidadãos, proporcionando o debate e a adequação ao interesse geral, regulando as relações entre os cidadãos e a relação destes com o município. A ação de fiscalização, tarefa básica dos Parlamentos, cujo fundamento é a submissão da Administração ao primado da Lei, representa o corolário da cidadania e do Estado de Direito.</p>			
1.3 Diretriz			
Título			
Controle Externo Efetivo			
1.4. Objetivos do Programa:			
OBJETIVOS:			
Descrição			
Legislar sobre os assuntos locais de forma eficiente e eficaz.			
Fiscalizar de forma eficiente as finanças e orçamento público do Município, bem como analisar as metas definidas pelo Plano Plurianual e Programas de Governo e a verificação da legalidade dos atos praticados pela Administração Local.			
1.5. Metas			
Descrição	Unidade de Medida	Referência	
		Data	Índice
Equipamento construído;	UND	2025	1

Bem adquirido;	UND	2025	10
Servidor capacitado;	%	2025	100%
Serviço mantido;	UND	2025	2
Serviço mantido;	%	2025	100%
Conteúdo divulgado.	%	2025	100%
Iniciativas			Regionalização
Requalificação da sede do poder legislativo;			Município
Aquisição de equipamentos, veículos e mobiliários;			Município
Capacitação de recursos humanos;			Município
Manutenção dos serviços técnicos e administrativo;			Município
Administração de pessoal, encargos e benefícios;			Município
Publicidade institucional e de utilidade pública.			Município

PREFEITURA MUNICIPAL DE BELMONTE			
PLANO PLURIANUAL 2022-2025			
PROGRAMAS DE GOVERNO			
1. Descrição do Programa		1.1 Valor do Programa	
Código	Título		
002	AVANÇA BELMONTE	R\$	24.248.920,16
1.2 Órgão e Unidade responsável pelo objetivo:			
Código	Descrição		
	GABINETE DO PREFEITO		
	PROCURADORIA GERAL DO MUNICÍPIO		
	CONTROLADORIA GERAL DO MUNICÍPIO		
	SECRETARIA MUNICIPAL DE ADMINISTRAÇÃO, GOVERNO E SERVIÇOS PÚBLICOS		
Missão			
Promover o planejamento e a gestão administrativa, de forma integrada e inovadora, visando a ética, moralidade e aprimoramento dos serviços públicos e o desenvolvimento sustentável do Município.			
Visão			
Ser reconhecida diante da sociedade pelo cumprimento dos compromissos com a gestão de forma efetiva, inclusiva e pautada nos princípios da sustentabilidade, economicidade, eficiência e eficácia na administração pública.			
1.3 Diretriz			
Título			
Administração eficiente			
1.4. Objetivos do Programa:			
OBJETIVOS:			
Descrição			
Elaboração, acompanhamento e avaliação do planejamento geral da ação executiva Municipal, consubstanciado, principalmente no Plano Plurianual, Lei de Diretrizes Orçamentárias e Orçamento Anual, visando promover o desenvolvimento do Município, o bem estar da população e a melhoria da prestação dos serviços público municipais.			
1.5. Indicador vinculado ao Programa			
Descrição	Unidade de Medida	Referência	
		Data	Índice
Eficiência na Gestão Pública de Belmonte	%	2020	50
Criar e manter estratégias para o desenvolvimento eficiente da Gestão Pública	%	2020	50
1.5. Metas			
Descrição	Unidade de Medida	Referência	
		Data	Índice

Eficiência na Gestão Pública de Belmonte	%	2025	50
Criar e manter estratégias para o desenvolvimento eficiente da Gestão Pública	%	2025	100
Iniciativas			Regionalização
Construção da Sede da Companhia da Polícia Militar já na entrada da Cidade, na Barrinha, onde terá maior visibilidade e transmitirá maior sensação de segurança aos munícipes, além disso, chamará atenção dos visitantes quando adentrarem à cidade;			Município
Reforma do Pelotão de Barrolândia a fim de proporcionar maior conforto e segurança aos policiais militares;			Município
Reforma do Destacamento de Santa Maria Eterna a fim de criar uma referência de quartel na localidade e proporcionar maior conforto e segurança aos policiais militares;			Município
Ampliação do vídeo monitoramento, aumentando deste modo a capacidade de policiamento da PM;			Município
Melhorar a iluminação pública: estudos dão conta de que locais mais iluminados são menos suscetíveis à criminalidade;			Município
Podar arbustos e cortar a vegetação "mato" que margeiam as vias, pois nestes locais indivíduos mal intencionado se homiziam com o intuito de esperar vítimas em potencial para a prática de crimes;			Município
Firmar convênio com a Polícia Militar da Bahia para implantar continuamente o Programa de Resistência às Drogas – PROERD, nas escolas da Sade e do Interior;			Município
Buscar junto ao Governo Federal recurso para implantação de uma Guarda Civil Municipal;			Município
Buscar junto ao Governo do Estado a aquisição de uma Viatura tipo Pick-up para atender Barrolândia, a zona rural e principalmente as fazendas da Beira do Rio;			Município
Buscar junto ao Governo do Estado o aumento do Efetivo de Policias para atender a demanda de todo o município;			Município
Criar e divulgar os recebimentos e gastos de verbas no portal da Transparência do Município de Belmonte;			Município
Criar uma Ouvidoria Municipal;			Município
Prestação de contas e relatório descritivo das ações realizadas por cada secretaria de governo a cada 6 (seis) meses;			Município
Informar os trabalhos da administração pública no Site da Prefeitura;			Município

Audiência Pública do Prefeito com a comunidade para prestar contas e ouvir a população sobre as principais demandas e reclamações dos serviços oferecidos;	Município
Limpeza e arborização constante;	Município
Melhoria de iluminação pública;	Município
Implantar juntamente com o SENAC e SENAI o Programa Menor Aprendiz no município para oferecer vagas de emprego para jovens de 14 a 24 anos em empresas de grande e médio porte;	Município
Fomentar a geração de emprego buscando parcerias e convênios com polos de tecnologia e educação superior e técnica, abrindo ofertas de vagas para jovens e adolescentes.	Município
Criar projeto para os jovens, com objetivo de ingressar nas forças armadas;	Município
Curso profissionalizante para jovens;	Município
Restauração de vias danificadas melhorando a pavimentação das ruas;	Município
Treinamento, capacitação e reciclagem do corpo docente dentro do município;	Município
Vias sinalizadas para os ciclistas;	Município
Instituir o Conselho Municipal de Ciência, Tecnologia e Inovação, assegurando a participação dos atores do ecossistema local e territorial;	Município
Promover ações que difundam o conhecimento técnico-científico no município;	Município
Desenvolver ações de melhorias dos processos e serviços municipais através do uso de tecnologias inteligentes;	Município
Elaborar legislações municipais sobre CT&I para estimular o dinamismo do desenvolvimento municipal;	Município
Estimular o empreendedorismo inovador no município para promover o desenvolvimento local.	Município



<b>PREFEITURA MUNICIPAL DE BELMONTE</b>			
<b>PLANO PLURIANUAL 2022-2025</b>			
<b>PROGRAMAS DE GOVERNO</b>			
<b>1. Descrição do Programa</b>		<b>1.1 Valor do Programa</b>	
<b>Código</b>	<b>Título</b>		
003	FINANÇAS EFICIENTE	R\$	36.373.380,25
<b>1.2 Órgão e Unidade responsável pelo objetivo:</b>			
<b>Descrição</b>			
SECRETARIA MUNICIPAL DE FINANÇAS			
<b>Missão</b>			
Fortalecer parcerias com investidores na geração de emprego e renda, promover ações que melhoram como um todo a qualidade de vida do cidadão, elaborar e construir uma gestão axiológica que visa aplicar o uso correto dos recursos em benefício da sociedade.			
<b>Visão</b>			
Ser uma instituição reconhecida pela qualidade no controle interno externo da administração pública, mostrando nossos objetivos na construção de ideias que visam um futuro de grande de realizações.			
<b>1.3 Diretriz</b>			
<b>Código</b>	<b>Título</b>		
	Gestão eficaz e transparente dos recursos públicos		
<b>1.4. Objetivos do Programa:</b>			
<b>OBJETIVOS:</b>			
<b>Descrição</b>			
A promoção da modernização administrativa das unidades, instrumentos de gestão e serviços do Poder Executivo Municipal;			
Melhorar e proporcionar a eficácia, eficiência e transparência da Gestão Fiscal, fazendo com que aumente a arrecadação e propicie o maior controle dos gastos públicos.			
<b>1.5. Indicador vinculado ao Programa</b>			
<b>Descrição</b>	<b>Unidade de Medida</b>	<b>Referência</b>	
		<b>Data</b>	<b>Índice</b>
Eficiência na Gestão Pública de Belmonte;	%	2025	100%
Aumento da Arrecadação Tributária	%	2022	30%
Aumento da Arrecadação Tributária	%	2023	37%
Aumento da Arrecadação Tributária	%	2024	41%
Aumento da Arrecadação Tributária.	%	2025	100%

1.5. Metas			
Descrição	Unidade de Medida	Referência	
		Data	Índice
Eficiência na Gestão Pública de Belmonte;	%	2025	100%
Aumento da Arrecadação Tributária	%	2022	30%
Aumento da Arrecadação Tributária	%	2023	37%
Aumento da Arrecadação Tributária	%	2024	41%
Aumento da Arrecadação Tributária.	%	2025	100%
Iniciativas			Regionalização
Otimização o atendimento aos contribuintes, de forma a agilizar todo andamento dos processos tributários;			Município
Proporcionar melhorias no programa de modernização da área tributária e fiscal;			Município
Recadastramento de imóveis residenciais e comerciais;			Município
Adequação da taxa de isenção para imóveis residenciais de baixa renda;			Município
Modernização da administração com programas de controle financeiro, arrecadação municipal, registro contábil;			Município
Revisão na Dívida Tributária do Município;			Município
Capacitação e Treinamentos dos Servidores;			Município
Atendimento das legislações no âmbito fiscal, financeiro e contábil;			Município
Fomentar a Transparência dos gastos públicos.			Município
Reestruturar o IPTU: acesso do carnê pela internet, estímulo ao pagamento promocional (REFIS) com algum retorno ao cidadão que cumpre com o pagamento desses impostos, cujo destino e montante arrecadado devem ser divulgados para a população no portal da transparência;			Município
Oferecer incentivos fiscais para empresas que queiram se instalar em Barrolândia para criação de um Distrito Industrial;			Município
Discutir a possibilidade de redução do Imposto Sobre Serviço de qualquer Natureza - ISS, como forma de atrair empresas da Bahia, ou até de outros estados para instalarem seus escritórios no município.			Município



PREFEITURA MUNICIPAL DE BELMONTE		
PLANO PLURIANUAL 2022-2025		
PROGRAMAS DE GOVERNO		
1. Descrição do Programa		1.1 Valor do Programa
Código	Título	
004	EDUCAÇÃO, UM COMPROMISSO DE TODOS	R\$ 122.517.819,80
<b>1.2 Órgão e Unidade responsável pelo objetivo:</b>		
<b>Descrição</b>		
SECRETARIA MUNICIPAL DE EDUCAÇÃO		
FUNDO MUNICIPAL DE EDUCAÇÃO		
<b>Missão</b>		
Garantir um novo ciclo de desenvolvimento no ensino, promovendo a qualidade de forma a atender satisfatoriamente as necessidades educacionais do município.		
<b>Visão</b>		
Alcançar o crescimento intelectual, social econômico, político e ético através da oferta de uma educação democrática pautada nos princípios de igualdade, acessibilidade e pluralidade.		
<b>1.3 Diretriz</b>		
<b>Título</b>		
Melhoria na qualidade da educação: erradicação do analfabetismo, universalização do atendimento escolar, superação das desigualdades educacionais, promoção do princípio da gestão democrática, da cidadania e da erradicação de todas as formas de discriminação, promoção científica - cultural e tecnológica, valorização dos profissionais da educação, cumprimento e ampliação de recursos públicos em educação, que assegure as necessidades de expansão e promoção dos princípios do respeito aos direitos humanos e a sustentabilidade socio ambiental.		
<b>1.4. Objetivos do Programa:</b>		
<b>OBJETIVOS:</b>		
<b>Descrição</b>		
Programa de desenvolvimento da educação básica - (obras e instalações);		
Programa de desenvolvimento da educação básica - (ações educacionais);		
Desenvolvimento de Ensino Infantil.		
Desenvolvimento de Ensino Fundamental.		
Programa de reestruturação da rede física da educação básica - (ampliação de unidades escolares sede/distrito);		
Programa Nacional de reestruturação e aquisição de equipamentos e mobiliários para a rede escolar pública de educação infantil;		
Programa Nacional de reestruturação e aquisição de equipamentos e mobiliários para a rede escolar pública do ensino fundamental;		

Programa Nacional de reestruturação e aquisição de equipamentos e mobiliários para a rede escolar pública da educação do campo e indígena;			
Caminho da escola;			
Plano Nacional da educação em movimento;			
Programa de educação inclusiva - ( materiais, equipamentos e consultoria);			
Programa da Educação de jovens e adultos;			
Programa de apoio aos Conselhos Educacionais e Escolares;			
Programa Nacional de Biblioteca Escolar;			
Laboratório de Arte, Ciências e tecnologia;			
Implementação da Educação Superior;			
Implementação de cursos profissionalizantes;			
Implementação do Programa dinheiro direto na escola;			
1.5. Indicador vinculado ao Programa			
Descrição	Unidade de Medida	Referência	
		Data	Índice
Atendimento a educação infantil e ampliação a oferta em creches;	%	2023	100
Universalizar o ensino fundamental, minimizar a evasão escolar e a distorção idade série;	%	2023	100
Atendimento a população que necessitam de educação especializada;	%	2024	100
Ofertar educação de qualidade nas escolas públicas da rede com ampliação da jornada de ensino;	%	2025	80
Fomentar a qualidade da educação básica em todas as etapas e modalidades, com melhoria do fluxo e da aprendizagem;	Und	2025	N/A
Elevar a escolaridade média da população;	%	2024	70
Assegurar educação profissional gratuita;	%	2023	50

Elevar a taxa de atendimento na educação superior;	%	2024	80
Valorização dos profissionais da educação em efetivo exercício com oferta de cursos e apoio a formação continuada;	%	2023	100
Assegurar de forma legal a estrutura organizacional da Secretaria de Educação;	%	2022	100
Criar comissão para subsidiar a reestruturação, implementação e unificação do plano de carreira da educação básica;	Und	2022	N/A
Assegurar efetivação da gestão democrática da educação;	Und	2023	N/A
Ampliar investimento em educação pública;	%	2025	100
<b>1.5. Metas</b>			
Descrição	Unidade de Medida	Referência	
		Data	Índice
Atendimento a educação infantil e ampliação a oferta em creches;	%	2023	100
Universalizar o ensino fundamental, minimizar a evasão escolar e a distorção idade série;	%	2023	100
Atendimento a população que necessitam de educação especializada;	%	2024	100
Ofertar educação de qualidade nas escolas públicas da rede com ampliação da jornada de ensino;	%	2025	80
Fomentar a qualidade da educação básica em todas as etapas e modalidades, com melhoria do fluxo e da aprendizagem;	UN	2025	N/A

Elevar a escolaridade média da população;	%	2024	70
Assegurar educação profissional gratuita;	%	2023	50
Elevar a taxa de atendimento na educação superior;	%	2024	80
Valorização dos profissionais da educação em efetivo exercício com oferta de cursos e apoio a formação continuada;	%	2023	100
Assegurar de forma legal a estrutura organizacional da Secretaria de Educação;	%	2022	100
Criar comissão para subsidiar a reestruturação, implementação e unificação do plano de carreira da educação básica;	UN	2022	N/A
Assegurar efetivação da gestão democrática da educação;	UN	2023	N/A
Ampliar investimento em educação pública;	%	<u>2025</u>	100
Iniciativas			Regionalização
Reformas e manutenção da rede elétrica , hidraulica, contratação de serviços e adequação de espaços escolares ( atendimento AEE);			Rural / Urbana
Formação continuada dos profissionais da educação, habilitação específica para profissionais do magistério, buscar parcerias, execução de planos e projetos, implementação de rede de comunicação e divulgação, apoio e manutenção de programas;			Rural / Urbana
Gestão das ações do ensino, aquisição de merenda escolar, capacitação dos profissionais das unidades de ensino, aquisição de parques de recreação, aquisição e reposição de brinquedos, materiais didáticos e fardamentos para alunos;			Rural / Urbana
Gestão das ações do ensino, aquisição e reposição de merenda escolar, capacitação dos profissionais das unidades de ensino, aquisição e reposição de material esportivo, gestão das ações do PNATE/PETE, desenvolvimento do projeto pedagógico;			Rural / Urbana

Construção de cozinhas e refeitórios;	Rural / Urbana
Aquisição e reposição de mesas, carteiras, armários, arquivos, utensílios de cozinha, equipamentos elétricos;	Urbana
Aquisição e reposição de mesas, carteiras, armários, arquivos, utensílios de cozinha, equipamentos elétricos, aquisição e reposição de equipamentos musicais;	Urbana
Aquisição de ônibus escolar, bicicletas, lanchas, caminhão frigorífico e contratação;	Rural / Urbana
Execução das ações do PME;	Rural / Urbana
Aquisição e reposição de materiais didáticos, pedagógicos e de consumo, mobiliário, equipamentos e contratação;	Rural / Urbana
Desenvolvimento das ações, apoio a cursos de capacitação e treinamento para profissionais;	Urbana
Material de consumo e permanente, capacitações;	Urbana
Aquisição de livros e periódicos, implantação de biblioteca em escolas;	Rural / Urbana
Construção de laboratório de arte, ciência e lab. de informática, aquisição de equipamentos, mobiliários, materiais permanentes e de consumo;	Urbana
Apoio ao transporte, apoio a instituição de ensino superior para a formação dos estudantes.	Rural / Urbana
Firmar parcerias com instituição para oferta do ensino profissionalizante;	Rural / Urbana
Capacitação de dirigentes escolares e presidentes das unidades executoras - UEX;	Rural / Urbana
Reformar as escolas da sede e interior;	Rural / Urbana
Implantar uma Creche em Santa Maria Eterna;	Município
Firmar parceria com a Polícia Militar da Bahia para implantação de uma Escola Militarizada na Sede e em Barrolândia, com Projeto Piloto no município para depois expandir-se para Santa Maria e Boca do Córrego.	Município
Capacitar os profissionais da educação, para iniciar ensino híbrido;	Município
Ampliar e garantir oferta nas creches municipais, Pré-escolas, de forma organizada e que garanta a efetiva formação dos alunos;	Município
Implementar nas creches um plano piloto de escola em tempo integral;	Município
Aprimorar a modernização dos processos de gestão e de ensino/aprendizagem numa perspectiva interativa e digital;	Município

Melhorar o fluxo escolar e a aprendizagem, potencializando as práticas educacionais através de metodologias inovadoras que garantam a evolução dos indicadores de desenvolvimento (IDEB), buscando atingir as metas definidas pelo MEC;	Município
Implantação do Currículo (Estruturar as aulas de Educação física, Artes e Inglês no Ensino Fundamental I);	Município
Implementar um plano piloto de escola em tempo integral envolvendo o conteúdo curricular básico e outras atividades como reforço escolar, ensino profissionalizante, esporte e cultura;	Município
Aprimorar a modernização dos processos de gestão e de ensino/aprendizagem numa perspectiva interativa e digital;	Município
Garantir oferta de EJA no turno vespertino para alunos com 15 e 16 anos em distorção idade-série;	Município
Estabelecer parcerias com institutos profissionalizantes para jovens;ção de melhoria de infraestrutura, materiais de apoio pedagógico, equipamentos e mobiliários nas escolas;	Município
Garantir a inclusão das crianças com deficiência e necessidades especiais na educação básica, assegurando-lhes acessibilidade, equipamentos, e também formação para os profissionais da Rede Municipal de Ensino;	Município
Reativação do Núcleo de Inclusão e Assistência às pessoas com necessidades educacionais;	Município
Garantir aos alunos oferta educacional e atendimento especializado em turno oposto (Reativação das salas multifuncionais);	Município
Fortalecer o Plano Municipal de Educação;	Município
Executar e fazer valer as ações propostas no Plano de Ações Articuladas (PAR) em parceria com o MEC/FNDE;	Município
Fazer valer o Sistema Municipal de Ensino;	Município
Garantir o cumprimento dos 200 dias Letivos;	Município
Estabelecer uma batalha constante contra a evasão escolar, principalmente no turno Noturno;	Município
Unidades Escolares da rede municipal de ensino;	Município
Valorizar os profissionais da educação com a análise e revisão dos Planos de Cargos e Salários;	Município
Assegurar sempre a merenda escolar de excelente qualidade, servida através de aquisição de produtos de primeira linha beneficiando fornecedores locais e os produtores rurais por meio da Agricultura Familiar e a constante capacitação dos profissionais que preparam a merenda;	Município

Implantar um sistema de fiscalização e monitoramento técnico das estruturas físicas das Unidades Escolares, com a realização frequente de obras de manutenção, ampliação e readequação;	Município
Readequar a oferta do transporte escolar com base nas distâncias percorridas e comodidade, garantindo transporte digno e eficiente para os alunos que se deslocam do campo para a sede e distritos;	Município
Incentivar e apoiar a formação continuada dos profissionais da educação;	Município
Criação de subsecretarias para atendimento aos profissionais da educação nos distritos e demais localidades;	Município
Dar ênfase aos projetos de capacitação continuada aos professores e profissionais da educação bem como focar sempre na valorização profissional da classe e qualidade do ensino nas escolas municipais;	Município
Fortalecer a gestão democrática da educação garantindo a articulação com a sociedade civil, fortalecendo a participação dos Conselhos Municipais de Educação, Fundeb e Merenda Escolar e Conselhos Escolares;	Município
Fazer cumprir o modelo de Gestão Democrática nas escolas públicas municipais com eleições diretas para os cargos de direção;	Município
Construção, reformas, manutenção e revitalização das escolas e creches municipais.	Município

**PREFEITURA MUNICIPAL DE BELMONTE**  
**PLANO PLURIANUAL 2022-2025**  
**PROGRAMAS DE GOVERNO**

1. Descrição do Programa		1.1 Valor do Programa	
Código	Título		
005	HUMANIZAÇÃO O MELHOR TRATAMENTO	R\$	52.646.530,97
<b>1.2 Órgão e Unidade responsável pelo objetivo:</b>			
<b>Descrição</b>			
SECRETARIA DE SAÚDE			
FUNDO MUNICIPAL DE SAÚDE			
<b>Missão</b>			
Assegurar aos munícipes de Belmonte, seus direitos constitucionais do serviço de saúde, proporcionando um cuidado humanizado de excelência, com foco na vida, desde os cuidados básicos até os mais complexos.			
<b>Visão</b>			
Tornar Belmonte nesse quadriênio (2022 a 2025), referência em saúde pública, qualificando os serviços existentes e implantando novos serviços para melhor atender a comunidade.			
<b>1.3 Diretriz</b>			
<b>Título</b>			
Garantia do acesso da população a serviços de qualidade, valorizando como ferramenta principal a humanização, com atendimento da excelência suprimindo as necessidades dos indivíduos, por meio do aprimoramento de todas as redes de atenção à saúde.			
<b>1.4. Objetivos do Programa:</b>			
<b>OBJETIVOS:</b>			
<b>Descrição</b>			
Ampliar o acesso da população aos serviços de saúde e promover qualidade, integralidade, a equidade, aperfeiçoando a gestão do SUS, desenvolvendo um trabalho, sendo referência na região.			
<b>1.5. Indicador vinculado ao Programa</b>			
Descrição	Unidade de Medida	Referência	
		Data	Índice
Melhorar o controle de estoque de medicamentos e insumos;	UNID	2021	N/A
Expansão da cobertura da Atenção básica;	UND	2021	N/A
Capacitação Profissional Continuada;	%	2021	50
Recursos para realizar Projetos;	%	2021	50
Informatização das unidades;	UND	2021	N/A



Aquisição de equipamentos/máquinas hospitalares;	UND	2021	N/A
Reforma e Qualificação do Hospital;	UND	2021	N/A
Aquisição de automóveis para atividades e ações da saúde;	UND	2021	8
Melhorar o controle de estoque de medicamentos e insumos;	%	2021	50
<b>1.5. Metas</b>			
Descrição	Unidade de Medida	Referência	
		Data	Índice
Construção de um centro administrativo da saúde;	UNID	2025	1
Expansão da cobertura da Atenção básica;	UND	2025	2
Capacitação Profissional Continuada;	%	2022	100
Recursos para realizar Projetos;	%	2023	80
Informatização das unidades;	UND	2022	8
Aquisição de equipamentos/máquinas hospitalares;	UND	2025	5
Reforma e Qualificação do Hospital;	UND	2024	1
Aquisição de automóveis para atividades e ações da saúde;	UND	2023	10
Melhorar o controle de estoque de medicamentos e insumos	%	2022	90
<b>Iniciativas</b>			<b>Regionalização</b>
Adquirir local adequado para rede de frio juntamente com a sala da VIEP;			Sede
Disponer de automóvel para transportes de vacinas e vacinação a domicílio com facilidade;			Sede/Distrito
Montar equipe da saúde do trabalhador;			Sede
Adquirir materiais de trabalho de qualidade;			Sede/Distrito
Realizar busca ativa de pacientes de tuberculose e hanseníase para tratamento adequado;			Sede/Distrito
Incentivar a realização de notificação de doenças e agravos;			Sede/Distrito
Intensificar ações do programa de endemias na sede e zona rural promovendo condições de trabalho;			Sede/Distrito
Ampliação da cobertura vacinal para todas as vacinas do calendário básico;			Sede/Distrito
Oferta de 100% de cobertura assistencial no âmbito da fisioterapia hospitalar;			Sede

Aumento da cobertura demográfica do serviço da fisioterapia ambulatorial;	Sede
Equipar o Hospital Dr. José da Costa Pinto Dantas com aparelhos de ventilação mecânica hospitalar moderno;	Sede
Ambulatorial e hospitalar, adquirir equipamentos de eletrotermofototerapia para os setores do município;	Sede
Aumentar o contingente de profissionais na assistência fisioterapêutica, atingindo 100% de cobertura;	Sede/Distrito
Aquisição de mobília para os setores de fisioterapia ambulatorial e hospitalar;	Sede/Distrito
Compra e instalação de ar-condicionado nos setores de fisioterapia ambulatorial e hospitalar;	Sede/Distrito
Construção de 01 (um) apartamento com banheiro, equipado e adequado para o apoio/repouso do fisioterapeuta no âmbito hospitalar;	Sede
Informatizar e equipar com todos os recursos materiais necessários os setores de fisioterapia ambulatorial e hospitalar;	Sede
Construção de 03 (três) prédios para o funcionamento do Centro de Reabilitação em Fisioterapia, respectivamente 01 (um) na sede, 01 (um) no distrito de Barrolândia e 01 (um) em Sta. Eterna;	Sede/Distrito
Plano de carreira para os funcionários da VISA;	Sede
Realização do projeto SIM (Serviço de Inspeção Municipal);	Sede
Alocar a VISA em um local onde disponibilize de 2 salas (sala para atendimento ao público e sala para os fiscais da VISA) mais uma sala para guardar materiais apreendidos pela VISA;	Sede
Criar ações que melhorem as Boas Práticas sanitárias dos estabelecimentos comerciais e comércio de rua;	Sede
Feira de saúde de Hanseníase;	Sede
Transporte para deslocamento de pacientes da zona rural;	Distrito
Stand Sobre sexualidade;	Sede
Dia Internacional da Mulher - Mutirão de preventivos;	Sede
Ação sobre autismo em parceria com a educação ;	Sede
Mutirão de consulta oftalmológica;	Sede
Transporte para locomoção dos pacientes do interior;	Distrito
Credenciamento de nova equipe de saúde da família ;	Sede
Reforma das Unidades de Saúde;	Sede/Distrito
Construção de nova unidade básica de saúde ;	Sede
Mutirão de mamografia;	Sede
Transporte para deslocamento de pacientes da zona rural;	Distrito
Feira de Saúde nos distritos com especialidades médicas;	Distrito

Mutirão de doação de sangue em parceria com o Hemoba;	Sede
Novembro Azul : Atendimento médico com solicitação / realização de PSA ;	Sede/Distrito
Campanha sobre aleitamento materno;	Sede
Setembro vermelho: Prevenção de doenças cardiovasculares ;	Sede
Capacitação e treinamento do servidor;	Sede/Distrito
Padronização do fardamento dos servidores das Unidades de Saúde;	Sede/Distrito
Credenciamento da saúde bucal na ESF Isabel Souto - Barrolândia; e Maria de Lourdes Alves Neves (Boca do Córego)	Distrito
Sede própria para Unidade Isabel Souto - Barrolândia;	Distrito
Trailer para visitas em localidades do interior;	Distrito
Aquisição de aparelho de Raio X;	Sede
Endodontista para o município;	Sede/Distrito
Aquisição de cadeiras, compressores e equipamentos odontológicos;	Sede/Distrito
Jalecos de tecidos para odontólogos e ASB;	Sede/Distrito
Centro de atendimento para as especialidades e funcionamento da central de regulação ;	Sede
Agendamento online ;	Sede
Fila de espera com prazo máximo e mínimo nas urgências;	Sede
Realização das cirurgias de médio e grande porte dentro do nosso município;	Sede
Agendamentos dos procedimentos ns unidades básicas de saúde, como Raio x, Eletrocardiograma, exames pactuados pelo estado (Lacen), e cartão sus;	Sede/Distrito
Material e equipamentos adequado para a ampliação do centro regulatório para as unidades básicas;	Sede
Aumento das ofertas disponibilizadas nas PPIs ;	Sede
Parcerias para atender as urgências em outros municípios, principalmente em procedimentos cirúrgicos, realizações de biopsias e exames de alta complexidade;	Sede/Distrito
Ar condicionados, impressoras, e computadores nas salas de atendimentos médicos, para melhor atender os pacientes;	Sede/Distrito
Laboratório municipal, para diminuir gastos no município com exames básicos;	Sede
Implantação do projeto para a realização de laqueaduras, colocação de Diu e orientação do planejamento familiar no ato do parto;	Sede
Ações e projetos para prevenir doenças com parceria com Atenção básica;	Sede
Contratação de especialidades para atender em nosso município, visando melhor atendimento dos idosos, acamados e crianças;	Sede/Distrito

Implantação dos exames básicos do nascimento do Recém-nascido teste do pezinho, teste da orelhinha, teste do olhinho, teste do coraçãozinho, tipagem sanguínea, teste do do quadril, e teste da linguinha;	Sede/Distrito
Contratação de um Fonoaudiologia para atender em nosso município para tratamentos dos nossos pacientes com suspeita ou diagnosticados com Autismo;	Sede/Distrito
Programas de atualização a população sobre demandas reprimidas e resoluções das mesmas;	Sede/Distrito
Organização do Regime interno do Serviço de Atenção Domiciliar no Município de Belmonte;	Sede/Distrito
Educação continuada para equipe;	Sede/Distrito
Acesso ao atendimento a população ribeirinha (Boca do Córrego);	Distrito
Fornecimento de equipamentos para prontuários eletrônicos;	Sede/Distrito
Fardamentos e veiculo para Serviço de Atenção Domiciliar;	Sede
Capacitações das redes de apoio como CAPS, hospitais, UBS, instituições, pacientes/familiares/cuidadores;	Sede
Equipamentos de suporte ventilatório prescrito nos formulários de atendimento do SAD como CPAP e BIPAP;	Sede
Reforma e adequação das instalações físicas do Hospital Drº José da Costa Pinto Dantas;	Sede
Implantação de uma base descentralizada do SAMU 192 em Barrolândia;	Distrito
Construção de base descentralizada do SAMU 192 de Belmonte, habilitação e qualificação do serviço;	Sede
Implantação de leito psiquiátrico de retaguarda no Hospital Drº José da Costa Pinto Dantas;	Sede
Melhoria e Adequação do Centro Obstétrico e Centro Cirúrgico do Hospital Drº José da Costa Pinto Dantas;	Sede
Construção de uma sala de radiologia no município de Barrolândia;	Distrito
Adequação da rede de assistência a saúde para atendimento aos casos suspeitos e confirmados de Covid-19;	Sede
Melhoria e Adequação do Centro Obstétrico e Centro Cirúrgico do Hospital Drº José da Costa Pinto Dantas;	Sede
Garantia de recursos materiais (mobiliário, equipamentos, insumos, medicamentos etc) para atender as demandas das unidades de saúde;	Sede/Distrito
Estabelecimento de parcerias com o setor privado, ONGs, associações e etc, com vistas à melhoria das condições das unidades de saúde;	Sede/Distrito
Implementação e fortalecimento de Núcleo de Serviço Social na Secretaria Municipal de Saúde;	Sede
Construção de Centro Administrativo de Saúde nas dependências do Hospital Drº José da Costa Pinto Dantas;	Sede

Fortalecimento das ações do Serviço de Psicologia no município;	Sede/Distrito
Garantia de recursos materiais (mobiliário, equipamentos, insumos, medicamentos etc) para atender as demandas das unidades de saúde;	SEDE
Implementação de estratégias para valorização dos recursos humanos;	Sede/Distrito
Implementação de estratégias para qualificação profissional;	Sede/Distrito
Implementação de estratégias para o fortalecimento de vínculos com profissionais qualificados (por exemplo, médicos especialistas);	Sede/Distrito
Parada do Orgulho Louco – SEDE (pré-carnaval);	Sede
Confraternização de semana santa;	Sede
Semana de Luta Antimanicomial;	Sede
Arráia do CAPS (29/06) São Pedro;	Sede
Comemoração ao Dia Nacional do Policial e Bombeiro Militares;	Sede
Dia internacional de combate as drogas (26/06);	Sede
Inter-CAPS (agosto);	Sede
Comemoração ao Dia do Agente Comunitário de Saúde (04/09);	Sede
Dia mundial de combate ao suicídio (10/09);	Sede
Dia Mundial da Saúde Mental (10/10);	Sede
Bazar do CAPS;	Sede
Ação sobre autismo em parceria com Atenção Básica a educação em 02/04;	Sede
Construção de Sede própria para CAPS;	SEDE
Transporte para deslocamento de pacientes da zona rural;	Distrito
Participação da equipe técnica do CAPS na Feira de Saúde nos distritos com especialidades médicas;	Distrito
Padronização do fardamento dos servidores do CAPS 1;	Sede
Aquisição de mobiliários e eletrodomésticos novos;	Sede
Material para oficinas de geração de renda;	Sede/Distrito
Material para execução de ações voltadas para redução de danos causados pelo uso abusivo de drogas;	Sede/Distrito
Material para palestras e oficinas terapêuticas: baners, fantoches, para o público infantil;	Sede/Distrito
Projeto Crochetando na Praça;	Sede
Projeto psicossocial saúde indígena;	Distrito
Projeto Jovem esperança;	Sede

Projeto pequeno Pégaso;	Sede
Projeto "Grotta" Lugar de gente feliz;	Sede
Pleitear a Gestão Plena ( Comando Único) para a Saúde de Belmonte;	Sede
Municipalizar o Hospital;	Sede
Qualificar as unidades básicas de saúde;	Sede/Distrito
Angariar recursos através de emendas parlamentares, para reformas, adequações e/ ou construções de estruturas de saúde no município;	Sede/Distrito
Sistematizar toda Rede da saúde com o prontuário eletrônico;	Sede/Distrito
Aumento da mão de obra no SIS para digitalização de 100 % da digitalização das produções;	Sede
Máquinas apropriadas para atender toda demanda do SIS;	Sede
Fomento para uso racional de medicamento;	Sede
Criação da comissão de farmacoterapia;	Sede
Elaboração da resume municipal;	Sede
Armazenamento/Estocagem para distribuição.	Sede
Unidade Odontológica Móvel (UOM);	Sede
Construção de Unidade de Saúde da Família	Sede/Distrito
Implantação do Ambulatório em Saúde Mental;	Sede
Reformar os postos de saúde da sede e interior;	Sede/Distrito
Reformar o Hospital de Belmonte e a Unidade Mista de Barrolândia;	Município
Contratação de médicos em diversas especialidades, priorizando as áreas que têm maior demanda de atendimentos para a população em conexão direta com a Central de Regulação;	muMunicípio
Planejamento e estruturação dos setores da Saúde para que cada área trabalhe com um orçamento acessível e adequado ao desenvolvimento de suas funções;	Sede/Distrito
Oferecer, periodicamente, coleta de exames no interior do município para evitar o deslocamento de pacientes para a sede, assim como exames de Ultrassonografia para gestantes, poupando-as do desgaste provocado pela locomoção das que residem no interior e Zona Rural;	Distrito
Promover capacitação periódica dos profissionais de saúde a fim de levar o atendimento humanizado para população;	Sede/ Distrito
Valorização dos profissionais da saúde com gratificação por metas de produtividade;	Sede/Distrito
Disponibilizar equipe médica acompanhada de ambulância às Fazendas da Beira do Rio e Comunidade Ribeirinha;	Distrito

Reformar, equipar e informatizar as ESFs- Estratégia Saúde da Família (Postos de Saúde), com atendimento diário sem limitação de vagas para atendimento;	Sede/Distrito
Criar setor específico para a manutenção periódica dos veículos da saúde, organizando um rodízio para que nenhuma área fique sem cobertura, principalmente a Zona Rural, evitando assim que a população do interior e sede fiquem desassistidas de ambulâncias;	Sede/Distrito
Construção da base do SAMU (desvinculada do Hospital);	Sede
Adquirir e equipar uma lancha para atendimento da Zona Ribeirinha;	Distrito
Adquirir pra todas as unidades de saúde do interior do município um CARDIOVERSOR aparelho que consiste numa intervenção externa através de choques elétricos aplicados na parede torácica do paciente, visando a cessar a arritmia e fazer com que o coração volte ao seu ritmo normal;	Distrito
Viabilizar atendimentos médicos periódicos em Mogiquiçaba com a reativação da ESF (Posto de Saúde) e Brejinhos, visando a atender as comunidades da Cepa, Buraco do Bicho, Projeto Piaçava e Petrolândia;	Distrito
Reforçar Atenção Primária à Saúde promovendo a constante educação preventiva, evitando-se o agravamento de doenças e hospitalização, contribuindo, consequentemente, para a redução do número de óbitos;	Sede/Distrito
Atendimento médico semanal na Unidade Mista de Saúde de Barrolândia com médico plantonista nos finais de semana;	Distrito
Construção de uma ESF (Estratégia de Saúde da Família) para desvincular a Unidade Mista de Barrolândia	Distrito
Estruturação e criação da Farmácia Básica no interior para distribuição de medicamentos, facilitando o atendimento dos moradores do interior e Zona Rural;	Distrito
Criar uma equipe médico-odontológica para atendimento nas comunidades da zona rural;	Distrito
Garantir atendimento médico em Santa Maria e Boca do Córrego e nos finais semanas atendimento pela equipe composta por enfermeiro e técnico de enfermagem.	Distrito

PREFEITURA MUNICIPAL DE BELMONTE			
PLANO PLURIANUAL 2022-2025			
PROGRAMAS DE GOVERNO			
1. Descrição do Programa		1.1 Valor do Programa	
Código	Título		
005	HUMANIZAÇÃO O MELHOR TRATAMENTO	R\$	52.646.530,97
<b>1.2 Órgão e Unidade responsável pelo objetivo:</b>			
<b>Descrição</b>			
SECRETARIA DE SAÚDE			
FUNDO MUNICIPAL DE SAÚDE			
<b>Missão</b>			
Assegurar aos munícipes de Belmonte, seus direitos constitucionais do serviço de saúde, proporcionando um cuidado humanizado de excelência, com foco na vida, desde os cuidados básicos até os mais complexos.			
<b>Visão</b>			
Tornar Belmonte nesse quadriênio (2022 a 2025), referência em saúde pública, qualificando os serviços existentes e implantando novos serviços para melhor atender a comunidade.			
<b>1.3 Diretriz</b>			
<b>Título</b>			
Garantia do acesso da população a serviços de qualidade, valorizando como ferramenta principal a humanização, com atendimento da excelência suprimindo as necessidades dos indivíduos, por meio do aprimoramento de todas as redes de atenção à saúde.			
<b>1.4. Objetivos do Programa:</b>			
<b>OBJETIVOS:</b>			
<b>Descrição</b>			
Ampliar o acesso da população aos serviços de saúde e promover qualidade, integralidade, a equidade, aperfeiçoando a gestão do SUS, desenvolvendo um trabalho, sendo referência na região.			
<b>1.5. Indicador vinculado ao Programa</b>			
Descrição	Unidade de Medida	Referência	
		Data	Índice
Melhorar o controle de estoque de medicamentos e insumos;	UNID	2021	N/A
Expansão da cobertura da Atenção básica;	UND	2021	N/A
Capacitação Profissional Continuada;	%	2021	50
Recursos para realizar Projetos;	%	2021	50
Informatização das unidades;	UND	2021	N/A



Aquisição de equipamentos/máquinas hospitalares;	UND	2021	N/A
Reforma e Qualificação do Hospital;	UND	2021	N/A
Aquisição de automóveis para atividades e ações da saúde;	UND	2021	8
Melhorar o controle de estoque de medicamentos e insumos;	%	2021	50
1.5. Metas			
Descrição	Unidade de Medida	Referência	
		Data	Índice
Construção de um centro administrativo da saúde;	UNID	2025	1
Expansão da cobertura da Atenção básica;	UND	2025	2
Capacitação Profissional Continuada;	%	2022	100
Recursos para realizar Projetos;	%	2023	80
Informatização das unidades;	UND	2022	8
Aquisição de equipamentos/máquinas hospitalares;	UND	2025	5
Reforma e Qualificação do Hospital;	UND	2024	1
Aquisição de automóveis para atividades e ações da saúde;	UND	2023	10
Melhorar o controle de estoque de medicamentos e insumos	%	2022	90
Iniciativas			Regionalização
Adquirir local adequado para rede de frio juntamente com a sala da VIEP;			Sede
Disponer de automóvel para transportes de vacinas e vacinação a domicilio com facilidade;			Sede/Distrito
Montar equipe da saúde do trabalhador;			Sede
Adquirir materiais de trabalho de qualidade;			Sede/Distrito
Realizar busca ativa de pacientes de tuberculose e hanseníase para tratamento adequado;			Sede/Distrito
Incentivar a realização de notificação de doenças e agravos;			Sede/Distrito
Intensificar ações do programa de endemias na sede e zona rural promovendo condições de trabalho;			Sede/Distrito
Ampliação da cobertura vacinal para todas as vacinas do calendário básico;			Sede/Distrito
Oferta de 100% de cobertura assistencial no âmbito da fisioterapia hospitalar;			Sede

Aumento da cobertura demográfica do serviço da fisioterapia ambulatorial;	Sede
Equipar o Hospital Dr. José da Costa Pinto Dantas com aparelhos de ventilação mecânica hospitalar moderno;	Sede
Ambulatorial e hospitalar, adquirir equipamentos de eletrotermofototerapia para os setores do município;	Sede
Aumentar o contingente de profissionais na assistência fisioterapêutica, atingindo 100% de cobertura;	Sede/Distrito
Aquisição de mobília para os setores de fisioterapia ambulatorial e hospitalar;	Sede/Distrito
Compra e instalação de ar-condicionado nos setores de fisioterapia ambulatorial e hospitalar;	Sede/Distrito
Construção de 01 (um) apartamento com banheiro, equipado e adequado para o apoio/repouso do fisioterapeuta no âmbito hospitalar;	Sede
Informatizar e equipar com todos os recursos materiais necessários os setores de fisioterapia ambulatorial e hospitalar;	Sede
Construção de 03 (três) prédios para o funcionamento do Centro de Reabilitação em Fisioterapia, respectivamente 01 (um) na sede, 01 (um) no distrito de Barrolândia e 01 (um) em Sta. Eterna;	Sede/Distrito
Plano de carreira para os funcionários da VISA;	Sede
Realização do projeto SIM (Serviço de Inspeção Municipal);	Sede
Alocar a VISA em um local onde disponibilize de 2 salas (sala para atendimento ao público e sala para os fiscais da VISA) mais uma sala para guardar materiais apreendidos pela VISA;	Sede
Criar ações que melhorem as Boas Práticas sanitárias dos estabelecimentos comerciais e comércio de rua;	Sede
Feira de saúde de Hanseníase;	Sede
Transporte para deslocamento de pacientes da zona rural;	Distrito
Stand Sobre sexualidade;	Sede
Dia Internacional da Mulher - Mutirão de preventivos;	Sede
Ação sobre autismo em parceria com a educação ;	Sede
Mutirão de consulta oftalmológica;	Sede
Transporte para locomoção dos pacientes do interior;	Distrito
Credenciamento de nova equipe de saúde da família ;	Sede
Reforma das Unidades de Saúde;	Sede/Distrito
Construção de nova unidade básica de saúde ;	Sede
Mutirão de mamografia;	Sede
Transporte para deslocamento de pacientes da zona rural;	Distrito
Feira de Saúde nos distritos com especialidades médicas;	Distrito

Mutirão de doação de sangue em parceria com o Hemoba;	Sede
Novembro Azul : Atendimento médico com solicitação / realização de PSA ;	Sede/Distrito
Campanha sobre aleitamento materno;	Sede
Setembro vermelho: Prevenção de doenças cardiovasculares ;	Sede
Capacitação e treinamento do servidor;	Sede/Distrito
Padronização do fardamento dos servidores das Unidades de Saúde;	Sede/Distrito
Credenciamento da saúde bucal na ESF Isabel Souto - Barrolândia; e Maria de Lourdes Alves Neves (Boca do Córrego)	Distrito
Sede própria para Unidade Isabel Souto - Barrolândia;	Distrito
Trailer para visitas em localidades do interior;	Distrito
Aquisição de aparelho de Raio X;	Sede
Endodontista para o município;	Sede/Distrito
Aquisição de cadeiras, compressores e equipamentos odontológicos;	Sede/Distrito
Jalecos de tecidos para odontólogos e ASB;	Sede/Distrito
Centro de atendimento para as especialidades e funcionamento da central de regulação ;	Sede
Agendamento online ;	Sede
Fila de espera com prazo máximo e mínimo nas urgências;	Sede
Realização das cirurgias de médio e grande porte dentro do nosso município;	Sede
Agendamentos dos procedimentos ns unidades básicas de saúde, como Raio x, Eletrocardiograma, exames pactuados pelo estado (Lacen), e cartão sus;	Sede/Distrito
Material e equipamentos adequado para a ampliação do centro regulatório para as unidades básicas;	Sede
Aumento das ofertas disponibilizadas nas PPIs ;	Sede
Parcerias para atender as urgências em outros municípios, principalmente em procedimentos cirúrgicos, realizações de biopsias e exames de alta complexidade;	Sede/Distrito
Ar condicionados, impressoras, e computadores nas salas de atendimentos médicos, para melhor atender os pacientes;	Sede/Distrito
Laboratório municipal, para diminuir gastos no município com exames básicos;	Sede
Implantação do projeto para a realização de laqueaduras, colocação de Diu e orientação do planejamento familiar no ato do parto;	Sede
Ações e projetos para prevenir doenças com parceria com Atenção básica;	Sede
Contratação de especialidades para atender em nosso município, visando melhor atendimento dos idosos, acamados e crianças;	Sede/Distrito

Implantação dos exames básicos do nascimento do Recém-nascido teste do pezinho, teste da orelhinha, teste do olhinho, teste do coraçãozinho, tipagem sanguínea, teste do do quadril, e teste da linguinha;	Sede/Distrito
Contratação de um Fonoaudiologia para atender em nosso município para tratamentos dos nossos pacientes com suspeita ou diagnosticados com Autismo;	Sede/Distrito
Programas de atualização a população sobre demandas reprimidas e resoluções das mesmas;	Sede/Distrito
Organização do Regime interno do Serviço de Atenção Domiciliar no Município de Belmonte;	Sede/Distrito
Educação continuada para equipe;	Sede/Distrito
Acesso ao atendimento a população ribeirinha (Boca do Córrego);	Distrito
Fornecimento de equipamentos para prontuários eletrônicos;	Sede/Distrito
Fardamentos e veículo para Serviço de Atenção Domiciliar;	Sede
Capacitações das redes de apoio como CAPS, hospitais, UBS, instituições, pacientes/familiares/cuidadores;	Sede
Equipamentos de suporte ventilatório prescrito nos formulários de atendimento do SAD como CPAP e BIPAP;	Sede
Reforma e adequação das instalações físicas do Hospital Drº José da Costa Pinto Dantas;	Sede
Implantação de uma base descentralizada do SAMU 192 em Barrolândia;	Distrito
Construção de base descentralizada do SAMU 192 de Belmonte, habilitação e qualificação do serviço;	Sede
Implantação de leito psiquiátrico de retaguarda no Hospital Drº José da Costa Pinto Dantas;	Sede
Melhoria e Adequação do Centro Obstétrico e Centro Cirúrgico do Hospital Drº José da Costa Pinto Dantas;	Sede
Construção de uma sala de radiologia no município de Barrolândia;	Distrito
Adequação da rede de assistência a saúde para atendimento aos casos suspeitos e confirmados de Covid-19;	Sede
Melhoria e Adequação do Centro Obstétrico e Centro Cirúrgico do Hospital Drº José da Costa Pinto Dantas;	Sede
Garantia de recursos materiais (mobiliário, equipamentos, insumos, medicamentos etc) para atender as demandas das unidades de saúde;	Sede/Distrito
Estabelecimento de parcerias com o setor privado, ONGs, associações e etc, com vistas à melhoria das condições das unidades de saúde;	Sede/Distrito
Implementação e fortalecimento de Núcleo de Serviço Social na Secretaria Municipal de Saúde;	Sede
Construção de Centro Administrativo de Saúde nas dependências do Hospital Drº José da Costa Pinto Dantas;	Sede

Fortalecimento das ações do Serviço de Psicologia no município;	Sede/Distrito
Garantia de recursos materiais (mobiliário, equipamentos, insumos, medicamentos etc) para atender as demandas das unidades de saúde;	SEDE
Implementação de estratégias para valorização dos recursos humanos;	Sede/Distrito
Implementação de estratégias para qualificação profissional;	Sede/Distrito
Implementação de estratégias para o fortalecimento de vínculos com profissionais qualificados (por exemplo, médicos especialistas);	Sede/Distrito
Parada do Orgulho Louco – SEDE (pré-carnaval);	Sede
Confraternização de semana santa;	Sede
Semana de Luta Antimanicomial;	Sede
Arráia do CAPS (29/06) São Pedro;	Sede
Comemoração ao Dia Nacional do Policial e Bombeiro Militares;	Sede
Dia internacional de combate as drogas (26/06);	Sede
Inter-CAPS (agosto);	Sede
Comemoração ao Dia do Agente Comunitário de Saúde (04/09);	Sede
Dia mundial de combate ao suicídio (10/09);	Sede
Dia Mundial da Saúde Mental (10/10);	Sede
Bazar do CAPS;	Sede
Ação sobre autismo em parceria com Atenção Básica a educação em 02/04;	Sede
Construção de Sede própria para CAPS;	SEDE
Transporte para deslocamento de pacientes da zona rural;	Distrito
Participação da equipe técnica do CAPS na Feira de Saúde nos distritos com especialidades médicas;	Distrito
Padronização do fardamento dos servidores do CAPS 1;	Sede
Aquisição de mobiliários e eletrodomésticos novos;	Sede
Material para oficinas de geração de renda;	Sede/Distrito
Material para execução de ações voltadas para redução de danos causados pelo uso abusivo de drogas;	Sede/Distrito
Material para palestras e oficinas terapêuticas: baners, fantoches, para o público infantil;	Sede/Distrito
Projeto Crochetando na Praça;	Sede
Projeto psicossocial saúde indígena;	Distrito
Projeto Jovem esperança;	Sede

Projeto pequeno Pégaso;	Sede
Projeto "Grotá" Lugar de gente feliz;	Sede
Pleitear a Gestão Plena ( Comando Único) para a Saúde de Belmonte;	Sede
Municipalizar o Hospital;	Sede
Qualificar as unidades básicas de saúde;	Sede/Distrito
Angariar recursos através de emendas parlamentares, para reformas, adequações e/ ou construções de estruturas de saúde no município;	Sede/Distrito
Sistematizar toda Rede da saúde com o prontuário eletrônico;	Sede/Distrito
Aumento da mão de obra no SIS para digitalização de 100 % da digitalização das produções;	Sede
Máquinas apropriadas para atender toda demanda do SIS;	Sede
Fomento para uso racional de medicamento;	Sede
Criação da comissão de farmacoterapia;	Sede
Elaboração da resume municipal;	Sede
Armazenamento/Estocagem para distribuição.	Sede
Unidade Odontológica Móvel (UOM);	Sede
Construção de Unidade de Saúde da Família	Sede/Distrito
Implantação do Ambulatório em Saúde Mental;	Sede
Reformar os postos de saúde da sede e interior;	Sede/Distrito
Reformar o Hospital de Belmonte e a Unidade Mista de Barrolândia;	Município
Contratação de médicos em diversas especialidades, priorizando as áreas que têm maior demanda de atendimentos para a população em conexão direta com a Central de Regulação;	muMunicípio
Planejamento e estruturação dos setores da Saúde para que cada área trabalhe com um orçamento acessível e adequado ao desenvolvimento de suas funções;	Sede/Distrito
Oferecer, periodicamente, coleta de exames no interior do município para evitar o deslocamento de pacientes para a sede, assim como exames de Ultrassonografia para gestantes, poupando-as do desgaste provocado pela locomoção das que residem no interior e Zona Rural;	Distrito
Promover capacitação periódica dos profissionais de saúde a fim de levar o atendimento humanizado para população;	Sede/ Distrito
Valorização dos profissionais da saúde com gratificação por metas de produtividade;	Sede/Distrito
Disponibilizar equipe médica acompanhada de ambulância às Fazendas da Beira do Rio e Comunidade Ribeirinha;	Distrito

Reformar, equipar e Informatizar as ESFs- Estratégia Saúde da Família (Postos de Saúde), com atendimento diário sem limitação de vagas para atendimento;	Sede/Distrito
Criar setor específico para a manutenção periódica dos veículos da saúde, organizando um rodízio para que nenhuma área fique sem cobertura, principalmente a Zona Rural, evitando assim que a população do interior e sede fiquem desassistidas de ambulâncias;	Sede/Distrito
Construção da base do SAMU (desvinculada do Hospital);	Sede
Adquirir e equipar uma lancha para atendimento da Zona Ribeirinha;	Distrito
Adquirir pra todas as unidades de saúde do interior do município um CARDIOVERSOR aparelho que consiste numa intervenção externa através de choques elétricos aplicados na parede torácica do paciente, visando a cessar a arritmia e fazer com que o coração volte ao seu ritmo normal;	Distrito
Viabilizar atendimentos médicos periódicos em Mogiquiçaba com a reativação da ESF (Posto de Saúde) e Brejinhos, visando a atender as comunidades da Cepa, Buraco do Bicho, Projeto Piaçava e Petrolândia;	Distrito
Reforçar Atenção Primária à Saúde promovendo a constante educação preventiva, evitando-se o agravamento de doenças e hospitalização, contribuindo, conseqüentemente, para a redução do número de óbitos;	Sede/Distrito
Atendimento médico semanal na Unidade Mista de Saúde de Barrolândia com médico plantonista nos finais de semana;	Distrito
Construção de uma ESF (Estratégia de Saúde da Família) para desvincular a Unidade Mista de Barrolândia	Distrito
Estruturação e criação da Farmácia Básica no interior para distribuição de medicamentos, facilitando o atendimento dos moradores do interior e Zona Rural;	Distrito
Criar uma equipe médico-odontológica para atendimento nas comunidades da zona rural;	Distrito
Garantir atendimento médico em Santa Maria e Boca do Córrego e nos finais de semana atendimento pela equipe composta por enfermeiro e técnico de enfermagem.	Distrito

PREFEITURA MUNICIPAL DE BELMONTE			
PLANO PLURIANUAL 2022-2025			
PROGRAMAS DE GOVERNO			
1. Descrição do Programa		1.1 Valor do Programa	
Código	Título		
006	DIAGNÓSTICO SOCIOASSITENCIAL	R\$	24.864.366,37
1.2 Órgão e Unidade responsável pelo objetivo:			
Código	Descrição		
	SECRETARIA MUNICIPAL DE ASSISTÊNCIA SOCIAL		
	FUNDO MUNICIPAL DE ASSISTÊNCIA SOCIAL		
Missão			
A nossa missão é coordenar, garantir e promover ações socioassistenciais, que possibilitem a melhoria da qualidade de vida da população em situação de vulnerabilidade e de risco pessoal e social.			
Visão			
A médio prazo, consolidar-se como referência regional na gestão da política de Assistência Social. A longo prazo, ser referência nacional na consolidação do SUAS até 2025.			
1.3 Diretriz			
Título			
Promoção da cidadania			
1.4. Objetivos do Programa:			
OBJETIVOS:			
Descrição			
Realizar diagnóstico socioassistencial na população de Belmonte, tendo em vista a falta de dados no sistema referente a anos anteriores.			
1.5. Indicador vinculado ao Programa			
Descrição	Unidade de Medida	Referência	
		Data	Índice
Atendimentos realizados a famílias em situação de extrema pobreza	%	2021	0
Atendimentos realizados a famílias acompanhadas por outros serviços de proteção social especial.	%	2021	0
Atendimentos realizados a crianças ou adolescentes vítimas de violência intrafamiliar.	%	2021	0
Atendimentos realizados a crianças ou adolescentes vítimas de abuso sexual.	%	2021	0



Atendimentos realizados a crianças ou adolescentes vítimas de negligência ou abandono.	%	2021	0
Atendimentos realizados a crianças ou adolescentes vítimas de exploração sexual.	%	2021	0
Atendimentos realizados a crianças ou adolescentes em situação de trabalho infantil.	%	2021	0
Atendimentos realizados a pessoas idosas vítimas de violência intrafamiliar (física, psicológica ou sexual).	%	2021	0
Atendimento a pessoas idosas vítimas de negligência ou abandono.	%	2021	0
Atendimentos realizados a pessoas com deficiência vítimas de violência intrafamiliar.	%	2021	0
Atendimentos realizados a pessoas com deficiência vítimas de negligência ou abandono.	%	2021	0
Atendimentos realizados a mulheres adultas vítimas de violência intrafamiliar (física, psicológica ou sexual) .	%	2021	0
Atendimentos realizados a pessoas vítimas de tráfico de seres humanos.	%	2021	0
Atendimentos realizados a pessoas vítimas de discriminação por orientação sexual.	%	2021	0
Atendimentos realizados a pessoas em situação de rua.	%	2021	0
Atendimentos realizados a adolescentes em cumprimento de Medidas Socioeducativas.	%	2021	0
Atendimentos realizados a adolescentes em cumprimento de Liberdade Assistida.	%	2021	0
Atendimentos realizados a adolescentes em cumprimento de Prestação de Serviço a comunidade.	%	2021	0
Atendimentos realizados a famílias com crianças ou adolescentes em serviço de acolhimento.	%	2021	0

Atendimentos realizados a famílias com crianças ou adolescentes em situação de trabalho infantil.	%	2021	0
Benefícios eventuais concedidos anualmente	%	2021	0
Atendimentos realizados a famílias em acompanhamento pelo PAEFI	%	2021	30
Atendimentos realizados a famílias em acompanhamento pelo PAIF.	%	2021	20
1.5. Metas			
Descrição	Unidade de Medida	Referência	
		Data	Índice
Atendimentos realizados a famílias em situação de extrema pobreza.	%	2023	30
Atendimentos realizados a famílias acompanhadas por outros serviços de proteção social especial.	%	2023	25
Atendimentos realizados a crianças ou adolescentes vítimas de violência intrafamiliar.	%	2025	50
Atendimentos realizados a crianças ou adolescentes vítimas de abuso sexual.	%	2025	60
Atendimentos realizados a crianças ou adolescentes vítimas de negligência ou abandono.	%	2023	50
Atendimentos realizados a crianças ou adolescentes vítimas de exploração sexual.	%	2023	60
Atendimentos realizados a crianças ou adolescentes em situação de trabalho infantil.	%	2023	60
Atendimentos realizados a pessoas idosas vítimas de violência intrafamiliar (física, psicológica ou sexual).	%	2023	40
Atendimentos realizados a pessoas idosas vítimas de negligência ou abandono.	%	2023	45
Atendimentos realizados a pessoas com deficiência vítimas de violência intrafamiliar.	%	2023	30
Atendimentos realizados a pessoas com deficiência vítimas de negligência ou abandono.	%	2023	35
Atendimentos realizados a mulheres adultas vítimas de violência intrafamiliar (física, psicológica ou sexual)	%	2025	50
Atendimentos realizados a pessoas vítimas de tráfico de seres humanos.	%	2023	30

Atendimentos realizados a pessoas vítimas de discriminação por orientação sexual.	%	2023	40
Atendimentos realizados a pessoas em situação de rua.	%	2025	45
Atendimentos realizados a adolescentes em cumprimento de Medidas Socioeducativas.	%	2025	50
Atendimentos realizados a adolescentes em cumprimento de Liberdade Assistida.	%	2024	50
Atendimentos realizados a adolescentes em cumprimento de Prestação de Serviço a comunidade.	%	2024	50
Atendimentos realizados a famílias com crianças ou adolescentes em serviço de acolhimento.	%	2024	30
Atendimentos realizados a famílias com crianças ou adolescentes em situação de trabalho infantil.	%	2025	50
Benefícios eventuais concedidos anualmente.	%	2025	60
Atendimentos realizados a famílias em acompanhamento pelo PAEFI.	%	2024	60
Atendimentos realizados a famílias em acompanhamento pelo PAIF.	%	2024	60
Iniciativas			Regionalização
Projetar e executar oficinas profissionalizantes no equipamento através do SCFV (Serviço de Convivência e Fortalecimento de Vínculos);			Sede e Distritos
Aprimoramento do acompanhamento familiar com estratégias específicas de cada família referenciada;			Sede e Distritos
Geração de renda através de parcerias com empresas (Ex: Jovem aprendiz);			Sede e Distritos
Propor ações de conscientização;			Sede e Distritos
Aumentar atendimentos em 50%;			Sede e Distritos

Rodas de conversa discutindo temas que trabalhem superação, autoestima, violência etc;	Sede e Distritos
Criar oficinas para elaboração de currículo, como se inserir no mercado de trabalho;	Sede e Distritos
Fortalecimento da rede intersetorial para alcançar o público;	Sede e Distritos
Aumentar atendimentos em 50%;	Sede e Distritos
Aumentar amplitude do atendimento no território em 50%;	Sede e Distritos
Fortalecimento de divulgação de canal de denúncia disque 100 e com isso aproximar o serviço das situações de violência;	Sede e Distritos
Reuniões intersetoriais;	Sede e Distritos
Criar espaço de orientação vocacional e profissional para jovens;	Sede e Distritos
Palestra em postos de saúde;	Sede e Distritos
Implantação de grupos de acompanhamento dos adolescentes em acolhimento que possuem a faixa etária de 11 a 17 anos para fazer orientação profissional e educacional;	Sede e Distritos
Aquisição de uniformes, meios de transporte, alimentação, data show e material didático;	Sede e Distritos



Aquisição de ar-condicionado e/ou ventilador;	Sede e Distritos
Aquisição de aparelhos eletrônicos.;	Sede e Distritos
Aquisição e/ou construção de espaço adequado para a realização das atividades ofertadas pelos serviços;	Sede e Distritos
Aquisição e/ou construção de espaço adequado para a realização das atividades educativas;	Sede e Distritos
Aquisição de móveis e quadro;	Sede e Distritos
Realizar diagnóstico de famílias em situação de vulnerabilidade;	Sede e Distritos
Realizar diagnóstico de atendimentos a famílias em situação de vulnerabilidade.	Sede e Distritos
Firmar parceria entre a Secretaria de Assistência Social, SENAC e SENAI e outras instituições privadas para oferecimento de cursos profissionalizantes para inserção das pessoas no mercado de trabalho;	Sede e Distritos
Criar e executar projetos de prevenção ao uso das drogas lícitas e ilícitas e de todas as formas de violência (contra a mulher, violência física, psicológica, moral, patrimonial e sexual);	Sede e Distritos
Montar uma equipe de profissionais de Assistência Social para atendimento especificamente às comunidades do interior e zona rural;	Sede e Distritos
Fortalecer e ampliar o Sistema Único de Assistência Social – SUAS, bem como o atendimento do Centro de Referência de Assistência Social – CRAS e Centro de Referência Especializado de Assistência Social-CREAS; reforçando o atendimento no interior e zona rural;	Sede e Distritos

Firmar parcerias com as Filarmônicas para oferecer cursos de música e instrumentos para alunos das escolas públicas;	Sede e Distritos
Oferecer cursos de capacitação e empreendedorismo para a Associação de Artesanato e grupo de mulheres produtoras de doces;	Sede e Distritos
Viabilizar uma casa de abrigo para mulheres vítimas de violência doméstica sendo acolhidas por psicólogos, assistentes sociais e outros profissionais de áreas afins;	Sede e Distritos
Ofertar Curso para mulheres vítimas de violência doméstica, gestantes e jovens em situações de vulnerabilidade social;	Sede e Distritos
Articular plano conjunto com as Secretarias de Assistência Social, Educação, Saúde e com Conselho Tutelar, para desenvolver ações voltadas para reduzir o abandono escolar, a não vacinação e as faltas escolares;	Sede e Distritos
Promover e articular com outros segmentos sociais palestras, oficinas e atividades que ajudem os jovens a prevenir a gravidez prematura, o vandalismo e o uso de drogas;	Sede e Distritos
Firmar convênio com Associações da sede e do interior que desenvolva ações;	Sede e Distritos
Instalar e equipar uma sala de informática para oferecer cursos aos alunos da rede pública e comunidade de Santa Maria Eterna;	Sede e Distritos
Ampliar o programa de distribuição de Cestas Básicas para famílias em situação de extrema pobreza e insegurança alimentar cadastradas em programas sociais;	Sede e Distritos
Fortalecer e ampliar o programa de distribuição de enxoval para famílias cadastradas em programas sociais;	Sede e Distritos
Buscar parceria com a Veracel Celulose para apoio e incentivo às instituições sem fins lucrativos que atuem nas áreas de saúde, educação, esporte, geração de renda, meio ambiente e cidadania;	Sede e Distritos



Criar o Centro de Convivência para o Idoso, esse espaço vai oferecer diversas atividades que possa contribuir para o processo de envelhecimento saudável, fortalecimento de vínculos sociais voltadas para: Educação de crianças, jovens e adolescentes, esporte, cidadania, meio ambiente, trabalho, renda e cuidados com idosos, visando a fortalecer as ações destas entidades.

Sede e Distritos

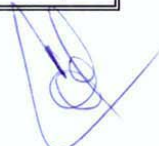


<b>PREFEITURA MUNICIPAL DE BELMONTE</b>			
<b>PLANO PLURIANUAL 2022-2025</b>			
<b>PROGRAMAS DE GOVERNO</b>			
<b>1. Descrição do Programa</b>		<b>1.1 Valor do Programa</b>	
<b>Código</b>	<b>Título</b>		
007	INFRAESTRUTURA COM SUSTENTABILIDADE	R\$	44.035.450,53
<b>1.2 Órgão e Unidade responsável pelo objetivo:</b>			
<b>Descrição</b>			
SECRETARIA DE INFRAESTRUTURA E MEIO AMBIENTE			
<b>Missão</b>			
Planejar, implementar, ampliar e proporcionar melhoria da qualidade de vida do cidadão de Belmonte.			
<b>Visão</b>			
Ser reconhecida pela melhoria de qualidade vida da sociedade, pautada nos princípios da sustentabilidade, economicidade, eficiência e eficácia.			
<b>1.3 Diretriz</b>			
<b>Título</b>			
<b>1.4. Objetivos do Programa:</b>			
<b>OBJETIVOS:</b>			
<b>Descrição</b>			
Proporcionar serviços de qualidade, inclusivos e com sustentabilidade à população.			
<b>1.5. Indicador vinculado ao Programa</b>			
<b>Descrição</b>	<b>Unidade de Medida</b>	<b>Referência</b>	
		<b>Data</b>	<b>Índice</b>
Limpeza de aguadas e açudes nos povoados;	%	2021	50
Limpeza pública com coleta seletiva de resíduos sólidos na sede;	%	2021	50
<b>1.5. Metas</b>			
<b>Descrição</b>	<b>Unidade de Medida</b>	<b>Referência</b>	
		<b>Data</b>	<b>Índice</b>
Limpeza de aguadas e açudes nos povoados;	%	2021	100
Limpeza pública com coleta seletiva de resíduos sólidos na sede;	%	2021	100
<b>Iniciativas</b>			<b>Regionalização</b>
Mover Ação Judicial (Ação Civil Pública), além entrar numa ação já existente contra a Hidrelétrica de Itapebi, visando a reparação de danos ao município de Belmonte e principalmente aos pescadores, agricultores e comunidades ribeirinhas;			Município



Mover Ação Judicial (Ação Civil Pública) contra a empresa COELBA pelo descaso com a população em todos esses anos, pelas constantes interrupções de energia elétrica e prejuízos causados ao município e moradores;	Município
Promover Audiência Pública com a empresa EMBASA para que a mesma ofereça melhor prestação de serviços à população;	Município
Buscar junto ao Governo do Estado recursos e convênios para a construção da estrada Belmonte-Canavieiras;	Município
Manutenção e conservação constantes das estradas rurais, principalmente a da Beira do Rio, Brejinho, Barrolândia a Boca do Córrego;	Município
Manutenção e conservação nos calçamentos das principais ruas da sede e do interior do município;	Município
Criar uma (Fábrica de Bloquetes e meio-fio) para viabilizar calçamentos de ruas na sede e no interior do município. Isso vai gerar empregos e renda para os moradores;	Município
Firmar parceira público-privada para construção e operação de uma balsa para travessia do Rio Jequitinhonha entre Boca do Córrego e Belmonte;	Município
Construção de um portal na entrada da cidade;	Município
Concluir todas as obras inacabadas na sede, interior e zona rural;	Município
Reformar os principais prédios públicos na sede e no interior;	Município
Reformar as principais praças públicas na sede e no Interior;	Município
Construir espaço de eventos em Barrolândia;	Município
Ligar as ruas calçadas de Barrolândia ao asfalto (BA 267);	Município
Urbanizar e iluminar a Avenida Beira Rio;	Município
Correção e manutenção do calçamento e canteiros da Av. Rio Mar;	Município
Buscar, junto ao Governo do Estado, recursos para implantação de 02 (duas) torres de celular para o distrito de Santa Maria Eterna e Boca do Córrego. Isso beneficiaria muitos moradores das zonas ribeirinha e rural;	Município
Firmar convênio com empresa de transporte para fazer linhas em dias específicos na zona rural, principalmente para atender as regiões do Ubú, Projeto Piaçava, Cepa e Brejinhos, oferecendo tarifa a baixo custo;	Município
Buscar recursos junto ao Governo Estadual e Federal com objetivo para firmar convênio para infraestrutura de urbanização, iluminação, calçamento e esgoto do Bairro Novo Belmonte e Arrozinho;	Município
Buscar recursos junto ao Governo Estadual e Federal com objetivo de firmar convênio para infraestrutura de esgoto e calçamento das ruas do Beco do Sossego, Bairro Iedão e Rua Santo Antônio em Barrolândia;	Município
Buscar recursos junto ao Governo Estadual e Federal com objetivo de firmar convênio para infraestrutura de esgoto e calçamento das ruas de Santa Maria e Boca do Córrego;	Município
Contratar empresa especializada para tratamento da água de Santa Maria Eterna para adequação aos padrões de qualidade e consumo;	Município

Buscar e apoiar a implantação de uma agência e/ou posto bancário em Barrolândia da rede que tiver interesse na instalação;	Município
Projeto Cidade Digital - Disponibilizar acesso à Internet Gratuita em todas as Praças da sede e Interior do município;	Município
Criar cursos de Educação Ambiental para alunos de escolas públicas;	Município
Discutir com pescadores, com catadores de Goiámu, Caranguejo e marisqueiras, novas alternativas de renda para os períodos de defeso do marisco e pescado;	Município
Incentivar e apoiar o turismo ecológico. Belmonte tem grande potencial de belezas e riquezas naturais;	Município
Incentivar e apoiar a criação de cooperativas de reciclagem de resíduos sólidos;	Município
Palestras educativas sobre o meio ambiente promovidas pela Secretaria;	Município
Buscar recurso Estadual e Federal, além de parceria com a Veracel Celulose para implantação de Aterro Sanitário;	Município
Mais fiscalização contra ações de desmatamento irregular e que prejudicam o meio ambiente;	Município
Proporcionar condições para que os Rios, Mangues, Praias.	Município



PREFEITURA MUNICIPAL DE BELMONTE			
PLANO PLURIANUAL 2022-2025			
PROGRAMAS DE GOVERNO			
1. Descrição do Programa		1.1 Valor do Programa	
Código	Título		
008	DESENVOLVIMENTO TURÍSTICO COM RESPEITO A CULTURA - É TEMPO DE TRABALHO	R\$	3.480.678,59
1.2 Órgão e Unidade responsável pelo objetivo:			
Descrição			
SECRETARIA DE DESENVOLVIMENTO ECONÔMICO, CULTURA E TURISMO			
Missão			
Fomentar o desenvolvimento do turismo sustentável no município de Belmonte, favorecendo o fortalecimento de identidade e dos valores locais a valorização do patrimônio cultural, histórico e natural, a geração de trabalho e renda, visando o encantamento dos visitantes e, essencialmente, a melhoria da qualidade de vida da comunidade belmontense.			
Visão			
Ser reconhecido como um destino de excelência da Costa de Descobrimento com produtos diversificados, experiência cultural ímpar e motivo de orgulho para moradores e visitantes.			
1.3 Diretriz			
Título			
Desenvolver um turismo sustentável e ser reconhecido como um destino de excelência na Costa do Descobrimento com produtos diversificados e experiência cultural ímpar. Valorizar o patrimônio histórico e natural, gerar trabalho e renda, melhorar a qualidade de vida e fazer com que o município seja motivo de orgulho para moradores.			
1.4. Objetivos do Programa:			
OBJETIVOS:			
Descrição			
Consolidar uma administração pública eficiente no setor turístico promovendo a qualificação dos recursos humanos, revitalizando e construindo equipamentos turísticos e culturais, sensibilizando a população para essas áreas e com isso fomentar a contribuição do setor para a economia municipal.			
1.5. Indicador vinculado ao Programa			
Descrição	Unidade de Medida	Referência	
		Data	Índice
Estruturação e Ordenação Turística;	Und	2021	n/a
Criar site específico para o turismo ;	Und	2021	n/a
Distribuição de material gráfico em cidades da região;	Und	2021	n/a
Instalar placas com indicações turísticas na BA 001;	Und	2021	n/a

Qualificar profissionais do setor turístico;	Und	2021	n/a
Criar centro de atendimento ao turista;	Und	2021	n/a
Instituir a Praça Cultural;	Und	2021	n/a
Regularizar o transporte alternativo;	Und	2021	n/a
Criar rota turística cacauera;	Und	2021	n/a
Captar parceiros para implementação da lei adote uma praça;	Und	2021	n/a
Realizar o Festival do Boi Duro;	Und	2021	n/a
Apoiar o encontro das Filarmônicas;	Und	2021	n/a
Captar parceiros para a revitalização do Cine Theatro Afrânio Filho;	Und	2021	n/a
Organizar Feira Anual do livro com concurso literário;	Und	2021	n/a
Instituir uma política de valorização aos músicos locais;	N/A	2021	n/a
Criar o guarda roupa cultural;	Und	2021	n/a
Manter o município inscrito e alimentar os sistemas de programas de Turismo e cultura estadual e federal;	N/A	2021	n/a
Relocar a Biblioteca Municipal Sosígenes Costa para o antigo prédio do Instituto do Cacau;	N/A	2021	n/a
Produzir eventos para a comunidade se aproximar da Biblioteca Municipal Sosígenes Costa;	Und	2021	n/a
Alimentar/Instituir bibliotecas nos interiores;	Und	2021	n/a
Criar a Escola Municipal Multi Artística;	Und	2021	n/a
Manter o Museu das Cadeiras Brasileiras ativo ;	N/A	2021	n/a
Criar um novo museu na cidade;	Und	2021	n/a
Realizar evento relacionado a pesca;	Und	2021	n/a
Promover o turismo no Rio Jequitinhonha;	N/A	2021	n/a

Construir portal turístico em Mogiquiçaba;	Und	2021	n/a
Fazer melhorias na Beira do Rio transformando-a em ponto de comércio turístico;	%	2021	n/a
Instaurar projeto de reurbanização da praia do Mar Moreno;	%	2021	n/a
Regulamentar os prestadores de serviço do setor turístico (cadastur);	%	2021	n/a
Regularização da lei do tombamento municipal criando livro de tombo ;	Und	2021	n/a
Revitalização da entrada da cidade incluindo construção de portal turístico;	Und	2021	n/a
Apoio as bandas marciais e fanfarras;	%	2021	n/a
Promoção do turismo através da participação em eventos/feiras do setor ;	%	2021	n/a
Reforma e revitalização do Mercado Municipal, tornando-o um Mercado Cultural;	Und	2021	n/a
Construção de infraestrutura na praia da Caieira;	Und	2021	n/a
Reivindicar a estrada que fará a ligação entre Belmonte e Canavieiras;	Und	2021	n/a
Festa Fluvial de Bom Jesus dos Navegante 01/janeiro;	Und	2021	n/a
Festa de Iemanjá celebrando as tradições afrodescendentes 02/fevereiro;	Und	2021	n/a
Carnaval cultural ;	Und	2021	n/a
Carnaval shows musicais palco;	Und	2021	n/a
Carnaval shows musicais trio elétrico;	Und	2021	n/a

Carnaval montagem de barracas na praça principal;	Und	2021	n/a
Comemoração do aniversário da cidade 23/maio;	Und	2021	n/a
Evento gastronômico pelo Dia do Guaiamum 3º sábado/maio;	Und	2021	n/a
Festa de Santo Antônio no distrito de Santa Maria Eterna 13/junho	Und	2021	n/a
Festa de São João 24/junho	Und	2021	n/a
Festa de São Pedro e dos pescadores 29/junho;	Und	2021	n/a
Festa de Nossa Senhora do Carmo - noite prefeitura 15/julho;	Und	2021	1
Festa de Nossa Senhora do Carmo - shows musicais palco 14 a 16/julho;	Und	2021	1
Festa de Nossa Senhora do Carmo - Procissão 16/julho;	Und	2021	1
Festa de Nossa Senhora do Carmo - Filarmônicas 07 a 16/julho;	Und	2021	1
Festa de São Vicente - Filarmônicas 19/julho;	Und	2021	1
Festa de São Vicente - Procissão 19/julho;	Und	2021	1
Festa de Nossa Senhora das Cabeças em Barrolândia 12/agosto;	Und	2020	n/a
Festa de Natal cultural data flutuante;	Und	2020	n/a
Reveillon show musical ;	und	2020	n/a
Festa da pradoeira de santa maria eterna ;	Und	2020	n/a
Realização de conferencias e foruns culturais ;	Und	2020	n/a
Instaurar roteiro turístico de base comunitaria;	Und	2020	n/a
Reativação do aeroporto ;	Und	2020	n/a

Busca ativa de parceria para empreendimento hoteleiro;	%	2020	n/a
Gincana de 23 de maio ;	Und	2019	n/a
Troca de placas de identificação em praças e monumentos;	Und	2021	20
Reurbanização do calçadão do farol;	Und	2021	n/a
Comemoração ao dia do Evangélico 2º sábado de de setembro;	Und	2021	n/a
Apoio ao evento Cavalgada.	Und	2021	n/a
<b>1.5. Metas</b>			
Descrição	Unidade de Medida	Referência	
		Data	Índice
Estruturação e Ordenação Turística;	Und	2022	1
Criar site específico para o turismo;	Und	2022	1
Distribuição de material gráfico em cidades da região;	Und	2022	1
Instalar placas com indicações turísticas na BA 001;	Und	2025	40
Qualificar profissionais do setor turístico;	%	2025	100
Criar centro de atendimento ao turista;	Und	2025	3
Instituir a Praça Cultural;	Und	2025	96
Regularizar o transporte alternativo;	%	2025	100
Criar rota turística cacauera;	%	2025	50
Captar parceiros para implementação da lei adote uma praça;	%	2025	80

Realizar o Festival do Boi Duro;	Und	2025	4
Apoiar o encontro das Filarmônicas;	Und	2025	4
Captar parceiros para a revitalização do Cine Theatro Afrânio Filho;	%	2025	100
Organizar Feira Anual do livro com concurso literário;	Und	2025	4
Instituir uma política de valorização aos músicos locais;	N/A	2025	N/A
Criar o guarda roupa cultural;	Und	2023	1
Manter o município inscrito e alimentar os sistemas de programas de Turismo e cultura estadual e federal;	N/A	2025	N/A
Relocar a Biblioteca Municipal Sosígenes Costa para o antigo prédio do Instituto do Cacau;	N/A	2025	N/A
Produzir eventos para a comunidade se aproximar da Biblioteca Municipal Sosígenes Costa	Und	2025	8
Alimentar/Instituir bibliotecas nos interiores;	Und	2025	8
Criar a Escola Municipal Multi Artística;	Und	2025	1
Manter o Museu das Cadeiras Brasileiras ativo;	N/A	2025	n/a
Criar um novo museu na cidade;	Und	2023	1
Realizar evento relacionado a pesca;	Und	2025	4
Promover o turismo no Rio Jequitinhonha;	N/A	2025	n/a
Construir portal turístico em Mogiquiçaba;	Und	2023	1
Fazer melhorias na Beira do Rio transformando-a em ponto de comércio turístico	%	2024	100



Instaurar projeto de reurbanização da praia do Mar Moreno;	%	2024	100
Regulamentar os prestadores de serviço do setor turístico (cadastur);	%	2022	70
Regularização da lei do tombamento municipal criando livro de tombo;	Und	2022	1
Revitalização da entrada da cidade incluindo construção de portal turístico;	Und	2022	1
Apoio as bandas marciais e fanfarras;	%	2025	100
Promoção do turismo através da participação em eventos/feiras do setor;	%	2025	100
Reforma e revitalização do Mercado Municipal, tornando-o um Mercado Cultural;	Und	2023	1
Construção de infraestrutura na praia da Caieira;	Und	2023	1
Reivindicar a estrada que fará a ligação entre Belmonte e Canavieiras;	N/A	2025	n/a
Festa Fluvial de Bom Jesus dos Navegante 01/janeiro;	Und	2025	4
Festa de Iemanjá celebrando as tradições afrodescendentes 02/fevereiro;	Und	2025	4
Carnaval cultural;	Und	2025	4
Carnaval shows musicais palco;	Und	2025	4
Carnaval shows musicais trio elétrico;	Und	2025	4
Carnaval montagem de barracas na praça principal;	Und	2025	4
Comemoração do aniversário da cidade 23/maio;	Und	2025	4
Evento gastronômico pelo Dia do Guaiamum 3º sábado/maio;	Und	2025	4

Festa de Santo Antônio no distrito de Santa Maria Eterna 13/junho;	Und	2025	4
Festa de São João 24/junho;	Und	2025	4
Festa de São Pedro e dos pescadores 29/junho;	Und	2025	4
Festa de Nossa Senhora do Carmo - noite prefeitura 15/julho;	Und	2025	4
Festa de Nossa Senhora do Carmo - shows musicais palco 14 a 16/julho;	Und	2025	4
Festa de Nossa Senhora do Carmo - Procissão 16/julho;	Und	2025	4
Festa de Nossa Senhora do Carmo - Filarmônicas 07 a 16/julho;	Und	2025	4
Festa de São Vicente - Filarmônicas 19/julho;	Und	2025	4
Festa de São Vicente - Procissão 19/julho;	Und	2025	4
Festa de Nossa Senhora das Cabeças em Barrolândia 12/agosto	Und	2025	4
Festa de Natal cultural data flutuante;	Und	2025	4
Reveillon show musical;	Und	2025	4
Festa da pradoeira de santa maria eterna;	Und	2025	4
realização de conferencias e foruns culturais;	Und	2025	4
instaurar roteiro turístico de base comunitaria;	N/A	2025	N/A
Reativação do areporto ;	Und	2023	1
Busca ativa de parceria para empreendimento hoteleiro;	Und	2024	2

Gincana de 23 de maio ;	Und	2025	4
Troca de placas de identificação em praças e monumentos;	Und	2025	60
Reurbanização do calçadão do farol;	Und	2023	1
Comemoração ao dia do Evangélico 2º sábado de setembro;	Und	2025	4
Apoio ao Evento de Cavalgada;	Und	2025	4
Iniciativas			Regionalização
Elaboração do Plano Municipal de Cultura;			Município
Elaboração do Sistema Municipal de Cultura;			Município
Ativação do Conselho Municipal de Turismo;			Município
Criar site específico para o turismo ;			Município
Instalação de outdoor em cidades da região para divulgar o turismo ou eventos;			Porto Seguro, Eunápolis, Santa Cruz Cabralia e Canavieiras
Distribuição de material gráfico em cidades da região;			Porto Seguro, Santa Cruz Cabralia e Canavieiras
Instalar placas com indicações turísticas na BA 001;			Estrada BA001
Qualificar profissionais do setor turístico;			Município
Criar centro de atendimento ao turista;			Barrinha e Beira do Rio
Instituir a Praça Cultural (artesanato, alimentação e apresentações artísticas);			Município
Regularizar o transporte alternativo;			Município
Criar rota turística cacauera (turismo rural nas fazendas de cacau);			Interiores
Captar parceiros para implementação da lei adote uma praça;			Município
Realizar o Festival do Boi Duro;			Município
Apoiar o encontro das Filarmônicas;			Município
Captar parceiros para a revitalização do Cine Theatro Afrânio Filho;			Município


Organizar Feira Anual do livro com concurso literário;	Município
Instituir uma política de valorização aos músicos locais;	Município
Criar o guarda roupa cultural;	Município
Manter o município inscrito e alimentar os sistemas de programas de Turismo e cultura estadual e federal;	Município
Relocar a Biblioteca Municipal Sosígens Costa para o antigo prédio do Instituto do Cacau;	Município
Produzir eventos para a comunidade se aproximar da Biblioteca Municipal Sosígenes Costa ;	Bom Jardim e São Benedito
Alimentar/Instituir bibliotecas nos interiores;	Interiores
Criar a Escola Municipal Multi Artística;	Município
Manter o Museu das Cadeiras Brasileiras ativo ;	Município
Criar um novo museu na cidade;	Município
Realizar evento relacionado a pesca;	Município
Promover o turismo no Rio Jequitinhonha;	Município
Construir portal turístico em Mogiquiçaba;	Mogiquiçaba
Fazer melhorias na Beira do Rio transformando-a em ponto de comércio turístico ;	Município
Instaurar projeto de reurbanização da praia do Mar Moreno;	Município
Regulamentar os prestadores de serviço do setor turístico (cadastur);	Município
Regularização da lei do tombamento municipal criando livro de tombo ;	Município
Revitalização da entrada da cidade incluindo construção de portal turístico;	Barrinha
Apoio as bandas marciais e fanfarras;	Município
Promoção do turismo através da participação em eventos/feiras do setor;	Município
Reforma e revitalização do Mercado Municipal, tornando-o um Mercado Cultural;	Município
Construção de infraestrutura na praia da Caieira;	Caieiras
Reivindicar a estrada que fará a ligação entre Belmonte e Canavieiras;	Interiores
Festa Fluvial de Bom Jesus dos Navegante 01/janeiro;	Município
Festa de Iemanjá celebrando as tradições afrodescendentes 02/fevereiro;	Praia
Carnaval cultural, shows musicas palco, trio elétrico;	Município
Carnaval montagem de barracas na praça principal;	Município
Comemoração do aniversário da cidade 23/maio;	Município

Evento gastronômico pelo Dia do Guaiamum 3º sábado/maio;	Município
Festa de Santo Antônio no distrito de Santa Maria Eterna 13/junho;	Santa Maria Eterna
Festa de São João 24/junho;	Centro e Interiores
Festa de São Pedro e dos pescadores 29/junho;	Biela
Festa de Nossa Senhora do Carmo - noite prefeitura 15/julho;	Município
Festa de Nossa Senhora do Carmo - shows musicais palco 14 a 16/julho;	Município
Festa de Nossa Senhora do Carmo - Procissão 16/julho;	Município
Festa de Nossa Senhora do Carmo - Filarmônicas 07 a 16/julho;	Município
Festa de São Vicente - Filarmônicas 19/julho;	Município
Festa de São Vicente - Procissão 19/julho;	Município
Festa de Nossa Senhora das Cabeças em Barrolândia 12/agosto;	Barrolândia
Festa de Natal cultural data flutuante;	Centro e Bom Jardim
Reveillon show musical;	Município
Festa da pradoeira de santa maria eterna;	Santa Maria Eterna
Realização de conferências e foruns culturais;	Município
Instaurar roteiro turístico de base comunitaria;	Ingenho de Areia
Reativação do areporto;	Município
Busca ativa de parceria para empreendimento hoteleiro;	Município
Gincana de 23 de maio;	Município
Troca de placas de identificação em praças e monumentos;	Centro e Interiores
Reurbanização do calçadão do farol;	Município
Comemoração ao dia do Evangélico 2º sábado de setembro;	Município
Apoio ao Evento de Cavalgada;	Município
Criar a agenda cultural anual de eventos;	Município
Apoiar ações dos diversos grupos culturais: afro, boi duro, filarmônicas e outros;	Município
Manter e estimular os festivais de boi duro e filarmônicas;	Município
Organizar feiras anuais de livro, arte e cultura; concursos culturais (música, poesia e arte);	Município
Revitalização do cine teatro municipal;	Município

Promover oficinas de teatro; dança, exibição de filmes;	Município
Criar oficinas de música promovidas pelas filarmônicas objetivando a inserção dos jovens nas filarmônicas municipais, resgatando o amor do povo belmontense pelas duas filarmônicas da cidade;	Município
Criar escolas de música em cada bairro da cidade para atender às crianças carentes em situação de vulnerabilidade social, uma vez que a música caracteriza-se como uma das principais ferramentas de transformação social utilizada diretamente na formação da cidadania de crianças e jovens. Através dessas escolas de música, formar orquestras locais em cada bairro e promover eventos periódicos de apresentação dessas orquestras em praça pública o que também movimentará a economia no que diz respeito a vendas de comidas e bebidas por parte de ambulantes;	Município
Criar um festival de música anual que promova a exibição apenas de bandas locais como forma de valorização dos músicos da cidade. Esse evento seria em época de férias nacionais no verão, onde a cidade normalmente está cheia de visitantes e filhos da terra que moram fora e estão de férias na cidade. Ex: um evento em cada final de semana do mês de janeiro, por ser em pleno verão e é o mês que antecede o carnaval;	Município
Fazer um guarda-roupa cultural: a prefeitura geralmente financia os blocos culturais com o fornecimento de roupas e abadás. Diante disso, a prefeitura faria um termo de responsabilidade para que as pessoas que receberam os abadás após as apresentações de carnaval devolvam os mesmos para que sejam feitas exposições (guarda-roupa cultural) contando as histórias de cada bloco;	Município
Eventos que explorem todas as praças: Artesanato na Praça 13, Música ao vivo na Praça da Bandeira, Atividade física na Praça da Matriz, Culinária na Praça São Francisco, Recreação infantil na Praça Picopeu;	Município
Criar um calendário e um organograma de atividades culturais (SIMPLES) com datas a serem cumpridas e semanalmente analisadas quanto ao seu andamento para possíveis correções e aprimoramentos;	Município
Elaborar e inscrever projetos, selecionar e preencher os formulários diversos para apoio e patrocínio cultural, estadual e federal em tempo anual hábil;	Município
Incluir os movimentos culturais belmontenses no calendário dos diversos circuitos da cultura nacional e incrementar os já existentes;	Município
Promover a inter-relação sadia e produtiva entre o secretariado municipal através do auxílio mútuo em campanhas, divulgação e ações concernentes;	Município
Voltar a atenção do público consumidor para novas opções de pesquisa, lazer, entretenimento, capacitação e comportamento sociocultural;	Município
Formar e capacitar uma equipe Multifuncional que dará continuidade ao projeto intensificando e ampliando os níveis de aceitação (índices percentuais) da comunidade em relação aos atos administrativos do (a) gestor (a) executivo e de sua equipe executiva;	Município
Formar e capacitar duas Trupes para propaganda, abordagem e venda;	Município
Formar e capacitar o máximo possível de equipes cênico/técnicas devidamente legalizadas, com seus estatutos e capacitadas a representar Belmonte em qualquer situação concernente às suas áreas de atuação;	Município

Reformar e recapacitar o Cine Teatro para seus devidos fins;	Município
Formar o Conselho Municipal da Cultura, Conselho Fiscal da Cultura;	Município
Elaborar regimento interno para cada Escola, para a Biblioteca Municipal Sosígenes Costa, para o Arquivo Público Municipal e para a Casa da Cultura Popular de Belmonte;	Município
Formar o Grupo Municipal de Teatro, Contadores de Causos, Municipal de Cordas, Rítmico Percussivo de Belmonte;	Município
Formar o Corpo Municipal de Dança, Coral Municipal, Teatro Municipal de Bonecos;	Município
Reativar o Cinema com exibição de películas selecionadas;no oficial para eventos marciais;	Município
Criar a Escola Municipal de Artes Plásticas e Artesanato, Artes Marciais, Artes Circenses, Artes Cênicas;	Município
Construir um picadeiro circense sob lona oficial;	Município
Criar a Casa da Cultura Popular de Belmonte;	Município
Montar um depósito/guarda-roupas para tombamento e preservação de todo material de apresentação (figurinos, adereços, enfeites, alegorias, flâmulas etc.) das entidades folclóricas, recreativas e carnavalescas do município; Criar a Fábrica Municipal de Artesanato;	Município
Fazer reparos nas instalações, aprimorar e expandir os serviços da Biblioteca Municipal Sosígenes Costa;	Município
Formar uma Tertúlia Belmontense;	Município
Formar a "Alfabequipe";	Município
Instituir a Biblioteca Municipal Ambulante;	Município
Criar o Arquivo Público Municipal;	Município
Editar o Jobel – Jornal Cultural de Belmonte;	Município
Montar a Sala da História Belmontense;	Município
Instalar um Escritório de Direitos Autorais de Belmonte;	Município
Instalar um Escritório da Ordem dos Músicos em Belmonte;	Município
Realizar, no período de 40 meses, 35 oficinas técnicas;	Município
Realizar, no período de 48 meses, 54 espetáculos cênicos e 20 eventos multiculturais Funções Gerais da Secretaria da Cultura;	Município
Promover e incentivar projetos e ações que visem à proteção da identidade física, social, histórica, científica, artística, esportiva, ambiental, ecológica e cultural do município com recursos próprios ou advindos de convênios ou outras formas jurídicas possíveis;	Município
Incentivar as manifestações culturais e desportivas nas instituições de ensino; transformar as atividades culturais em produtos diferenciados para a educação, o turismo, a saúde, o meio ambiente e a comunidade;	Município

Elaborar e realizar ações que promovam a ética, a paz, a cidadania e outros valores universais;	Município
Apoiar, promover e (ou) organizar eventos, festivais, torneios, campeonatos, palestras, reuniões, cursos, conferências, congressos, e todas as atividades concernentes à sua área de atuação e à conservação do patrimônio cultural belmontense com ou sem fins lucrativos;	Município
Concentrar esforços no sentido de conscientizar e orientar a comunidade na busca de soluções para os grandes problemas de ordem social e resgatar a prática da cidadania;	Município
Concentrar esforços em conscientizar as comunidades quanto à necessidade de resgate e preservação ambiental, dos valores culturais e desportivos;	Município
Promover o ensino de práticas produtivas cooperativistas e associativas de valor cultural e econômico de forma a incentivar, se possível, o surgimento de trabalho e renda comunitária a partir de diversos projetos elaborados e inscritos;	Município
Promover a defesa de bens e direitos sociais, coletivos e difusos relativos ao meio ambiente, ao patrimônio cultural, aos direitos humanos e dos povos;	Município
Promover todas as festas populares e culturais de Belmonte, inclusive o tradicional Carnaval;	Município
Respeitar, incentivar e apoiar todas as tradições culturais e religiosas que tradicionalmente existem no município.	Município





PREFEITURA MUNICIPAL DE BELMONTE		
PLANO PLURIANUAL 2022-2025		
PROGRAMAS DE GOVERNO		
SEGURANÇA E SOBERÂNIA ALIMENTAR COM SUSTENTABILIDADE AMBIENTAL		
1. Descrição do Programa		1.1 Valor do Programa
Código	Título	
009	SEGURANÇA E SOBERÂNIA ALIMENTAR COM SUSTENTABILIDADE AMBIENTAL	R\$ 4.372.003,93
1.2 Órgão e Unidade responsável pelo objetivo:		
Descrição		
SECRETARIA DE DESENVOLVIMENTO ECONÔMICO, CULTURA E TURISMO		
GERÊNCIA DE AGRICULTURA		
Missão		
Promover, coordenar, orientar, estimular e regular as atividades inerentes a Agricultura e Meio Ambiente, de modo ecologicamente correto, economicamente viável, socialmente justo e culturalmente diverso.		
Visão		
Ser referência regional em políticas e estratégias voltadas a Agricultura e Meio ambiente, consolidando ações que possibilitem o aumento da produção e da produtividade com qualidade e agregação de valores aos produtos, concomitantemente com a recuperação e a conservação dos recursos naturais e meio ambiente, de maneira exemplar e indissolúvel na trajetória histórica do nosso Município.		
1.3 Diretriz		
Título		
Promover, coordenar, orientar, estimular e regular as atividades inerentes a Agricultura e Meio Ambiente, de modo ecologicamente correto, economicamente viável, socialmente justo e culturalmente diverso.		
1.4. Objetivos do Programa:		
OBJETIVOS:		
Descrição		
Ser referência regional em políticas e estratégias voltadas a Agricultura e Meio Ambiente, consolidando ações que possibilitem o aumento da produção e da produtividade com qualidade e agregação de valor aos produtos, concomitantemente com a recuperação e a conservação dos recursos naturais e meio ambiente, de maneira exemplar e indissolúvel na trajetória histórica do nosso município.		
Agricultura e Meio Ambiente rumo ao Desenvolvimento socioeconomico justo e viável, com vistas a Segurança e Soberania Alimentar e Nutricional para todos, baseado na Sustentabilidade Ambiental.		

Descrição	Unidade de Medida	Referência	
		Data	Índice
Elaboração Banco de dados com informações dos agricultores e produtores do município;	Und	2022	1
Criação do Sistema de Cadastramento da Produção Agrícola gerada no Município;	Und	2022	1
Emitissãõ e Renovação DAP - Declaração de Aptidão ao Pronaf;	%	2021	60
Recuperação do Viveiro Municipal de Belmonte;	Und	2021	1
Instituição de Parceria com SDR/ Biofabrica;	Und	2021	1
Estruturação de Parceria com SEAGRI/ Bahia Pesca;	Und	2021	1
Celebração de Acordo Cooperação Técnica INCRA/ Titula Brasil;	Und	2021	1
Celebração de Cooperação Técnica Município/ CDA/SDR - Terra Brasil;	Und	2021	1
Criação de Serviços e Sistemas para apoio ao setor produtivo;	Und	2022	1
Viabilização de Parceria com SENAR, SEBRAE e outras instituições para Assistência;	Und	2021	1
Fornecimento de Capacitação Técnica e Qualificação Profissional para Servidores da Secretaria;	Und	2022	3
Realização de Assistência Técnica e realizada pelo município;	Dias	2021	50
Fornecimento de Orientações e Cursos para Agricultores via Secretaria;	Dias	2021	50
Realização de Compras da Agricultura Familiar através do PNAE;	%	2021	80
Viabilização do PAA - Programa de Aquisição de Alimentos;	%	2022	80
Realização de apoio a Instituições financeiras para atendimento ao PRONAF;	Und	2021	1

Criação do SIM - Serviço de Inspeção Municipal;	Und	2021	1
Viabilização de Projetos de Regularização Urbana;	Und	2022	2
Regularização de imóveis rurais com outorga de títulos definitivos de domínio;	Und	2021	10
Recomposição do CMDS- Conselho Municipal de Desenvolvimento Sustentável;	Und	2021	1
Homologação do CMH - Conselho Municipal de Habitação;	Und	2021	1
Criação da Comissão Municipal de Regularização Fundiária e Habitação;	Und	2021	1
Distribuição de Mudanças Frutíferas;	Und	2021	10000
Distribuição de Kits para Feirantes;	Und	2021	50
Estruturação das Feirinhas livres ( Belmonte/ Barrolândia/Santa Maria Eterna e Boca do Córrego);	Und	2021	4
Criar o CGL – Comitê de Gestão Local para melhor aplicar o PNAE;	Und	2022	1
Elaboração e entrega do CEFIR e do CAR para Pequenos Agricultores;	Und	2021	20
Elaboração de Projetos de Acesso a Políticas Públicas, com apoio financeiro de entidades prestatoras e das Esferas Governamentais;	Und	2022	2
Criação da Equipe Técnica para compor o Núcleo Municipal de Regularização Fundiária e do Desenvolvimento da Agricultura e Meio Ambiente no Município;	Técnicos	2021	5
Viabilização de parcerias com EMBRAPA, Universidades e Escolas Técnicas para oferta de Assistência Técnica e capacitações para Agricultores;	Und	2022	3
Construção de parceria entre a SEMA/, SEMAP, SIND. DOS TRABALHADORES e SIND. DOS PRODUTORES para implantação do Projeto Nascentes;	Und	2022	1

Construção de parceria com SINDICATOS DOS TRABALHADORES e SINDICATO DOS PRODUTORES para implantação do Projeto Nascentes;	Und	2022	1
32 - Distribuição de sementes para os pequenos agricultores via parcerias com Instituições públicas e privadas;	Famílias	2021	100
Criação e Estruturação da Feira Livre em Belmonte e Barrolândia "Projeto Dia de Feira";	Und	2022	2
Elaboração do Projeto Hortas nas Escolas em parceria com a Sec. de Educação;	Und	2022	1
Elaboração do Projeto Quintais Produtivos;	Und	2022	1
Estruturação e apoio logístico, em parceria com a Sec. de infraestrutura para escoamento e Comercialização da produção a nível local e regional;	Und	2021	1
Elaboração e implantação dos núcleos coletivos de produção (NCP) em Comunidades rurais;	Und	2022	5
Elaboração de Proposta para criação de pequenos animais, principalmente criatórios de galinha caipira, ovinos e suínos, em parceria com instituições públicas e privadas;	Und	2022	1
Estabelecimento de apoio junto ao Governo do Estado(CAR) para o acesso a Patrulhas Mecânicas visando atender à Associações Rurais do Município;	Ud	2022	3
Estabelecimento de Parceria junto ao Governo do Estado(CAR) para o acesso a Casas de farinha visando atender à Associações Rurais do Município;	Und	2022	2
Cursos para Intensificação do profissionalismo da cadeia Produtiva do Cacau através de cursos, palestras, seminários e workshops;	Und	2022	5

implantação de indústrias de beneficiamento das amêndoas do cacau Cabruca do Vale do Jequitinhonha e cacau fino produzido em Belmonte;	Und	2023	1
Implementação cursos de profissionalização para beneficiamento do pescado e mariscos;	Und	2022	4
Articulação junto a Bahia Pesca em busca de recursos para reparos e reforma das embarcações de pescadores;	Und	2027	1
Regulamentação da Certificação e qualificação do cacau com origem no município de Belmonte;	Und	2023	1
Implantação de Convênio, junto a Bahia Pesca para Projeto piloto de criatório de ostra;	Und	2022	2
Viabilização de parceria, junto aos Setores Públicos e Privados para implantação de Criatórios de Camarão;	Und	2022	2
48- Estabelecimento d parceria com Instituições de Pesquisa na busca de solução para os Desastres Naturais relacionados as quatões marítimas e pluviais.	Ud	2022	2
Realização de Cursos de Educação Ambiental no Município;	Und	2021	2
Elaboração de Proposta para alternativas de renda para os períodos de defeso do marisco e pescado;	Und	2022	1
Desenvolvimento de Projeto de Turismo Ecologico, insentivando a preservação do meio ambiente;	Und	2022	1
Proposta de Incentivação a criação de cooperativas de reciclagem de resíduos sólidos;	Und	2022	1
Implantação e Revitalização de Projeto Paisagístico em Pontos Turísticos e Áreas Verdes;	Und	2022	3
Realização de Palestras educativas sobre o meio ambiente promovidas pela Secretaria;	Und	2022	2

Articulação com o Poder Público Estadual e Federal, além de parceria com a Veracel Celulose para Implementação do Aterro Sanitário	Und	2022	1
Fiscalização de ações de desmatamento e queimadas irregulares, que prejudicam o meio ambiente;	Und	2021	n/a
Disponibilização de lixeiras nas ruas, avenidas e praças de todo município;	Und	2022	100
Avaliação e Parecer quanto a Implantação de Projetos Imobiliários;	Und	2022	3
Sinalização em áreas de Preservação Permanente;	Und	2021	2
Vistorias para verificação da viabilidade de implantação de projetos Produtivos e de empreendimentos imobiliários;	Und	2022	3
Articulação com a SEAGRI para reativação do Escritório Local da ADAB, no município;	Und	2022	1
Criação do Serviço de Apoio ao Agricultor Familiar e Produtor Rural - SEMAF;	Und	2022	1
<b>1.5. Metas</b>			
Descrição	Unidade de Medida	Referência	
		Data	Índice
Elaboração Banco de dados com informações dos agricultores e produtores do município;	Und	2025	1
Criação do Sistema de Cadastramento da Produção Agrícola gerada no Município;	Und	2025	1
Emissão e Renovação DAP - Declaração de Aptidão ao Pronaf ;	%	2025	100
Recuperação do Viveiro Municipal de Belmonte;	Und	2025	1
Instituição de Parceria com SDR/ Biofabrica ;	Und	2025	1

Estruturação de Parceria com SEAGRI/ Bahia Pesca;	Und	2025	1
Celebração de Acordo Cooperação Técnica INCRA/ Titula Brasil;	Und	2025	1
Celebração de Cooperação Técnica Município/ CDA/SDR - Terra Brasil;	Und	2025	1
Criação de Serviços e Sistemas para apoio ao setor produtivo;	Und	2025	1
Viabilização de Parceria com SENAR, SEBRAE e outras instituições para Assistência ;	Und	2025	1
Fornecimento de Capacitação Técnica e Qualificação Profissional para Servidores da Secretaria;	Und	2025	6
Realização de Assistência Técnica e realizada pelo município;	Dias	2025	200
Fornecimento de Orientações e Cursos para Agricultores via Secretaria;	Dias	2021	200
Realização de Compras da Agricultura Familiar através do PNAE;	%	2025	100
Viabilização do PAA - Programa de Aquisição de Alimentos;	%	2025	100
Realização de apoio a Instituições financeiras para atendimento ao PRONAF;	Und	2025	2
Criação do SIM - Serviço de Inspeção Municipal ;	Und	2025	1
Viabilização de Projetos de Regularização Urbana;	Und	2025	5
Regularização de imóveis rurais com outorga de títulos definitivos de domínio;	Und	2025	100
Recomposição do CMDS- Conselho Municipal de Desenvolvimento Sustentável;	Und	2025	1
Homologação do CMH - Conselho Municipal de Habitação;	Und	2025	1
Criação da Comissão Municipal de Regularização Fundiária e Habitação;	Und	2025	1
Distribuição de Mudanças Frutíferas;	Und	2025	30000

Distribuição de Kits para Feirantes;	Und	2025	150
Estruturação das Feirinhas livres ( Belmonte/ Barrolândia/Santa Maria Eterna e Boca do Córrego);	Und	2025	5
Criar o CGL – Comitê de Gestão Local para melhor aplicar o PNAE;	Und	2025	1
Elaboração e entrega do CEFIR e do CAR para Pequenos Agricultores	Ud	2025	150
Elaboração de Projetos de Acesso a Políticas Públicas, com apoio financeiro de entidades preivadase e das Esferas Governamentais	Und	2025	5
Criação da Equipe Técnica para compor o Nucleo Municipal de Regularização Fundiaria e do Desenvolvimento da Agricultura e Meio Ambiente no Município;	Técnicos	2025	10
Viabilização de parcerias com EMBRAPA, Universidades e Escolas Técnicas para oferta de Assistência Técnica e capacitações para Agricultores;	Und	2025	3
Construção de parceria entre a SEMA/, SEMAP, SIND. DOS TRABALHADORES e SIND. DOS PRODUTORES para implantação do Projeto Nascentes;	Und	2025	3
Construção de parceria com SINDICATOS DOS TRABALHADORES e SINDICATO DOS PRODUTORES para implantação do Projeto Nascentes;	Und	2025	2
Distribuição de sementes para os pequenos agricultores via parcerias com Instituições públicas e privadas;	Famílias	2025	300
Criação e Estruturação da Feira Livre em Belmonte e Barrolândia "Projeto Dia de Feira"	Und	2025	3
Elaboração do Projeto Hortas nas Escolas em parceria com a Sec. de Educação;	Ud	2022	1
Elaboração do Projeto Quintais Produtivos;	Und	2022	1
Plano de Estruturação e apoio logístico, em parceria com a Sec. de infraestrutura para escoamento e Comercialização da produção a nível local e regional;	Und	2025	1



Elaboração e implantação dos núcleos coletivos de produção (NCP) em Comunidades rurais;	Und	2025	5
Elaboração de Proposta para criação de pequenos animais, principalmente criatórios de galinha caipira, ovinos e suínos, em parceria com instituições públicas e privadas;	Und	2025	1
Estabelecimento de apoio junto ao Governo do Estado(CAR) para o acesso a Patrulhas Mecanizadas visando atender à Associações Rurais do Município;	Und	2025	12
Estabelecimento de Parceria junto ao Governo do Estado(CAR) para o acesso a Casas de Farinha visando atender à Associações Rurais do Município;	Ud	2025	8
Cursos para Intensificação do profissionalismo da cadeia Produtiva do Cacau através de cursos, palestras, seminários e workshops;	Und	2025	15
Implantação de indústrias de beneficiamento das amêndoas do cacau Cabruca do Vale do Jequitinhonha e cacau fino produzido em Belmonte;	Und	2025	3
Implementação cursos de profissionalização para beneficiamento do pescado e mariscos;	Und	2025	10
Articulação junto a Bahia Pesca em busca de recursos para reparos e reforma das embarcações de pescadores;	Und	2025	1
Regulamentação da Certificação e qualificação do cacau com origem no município de Belmonte;	Und	2025	1
Implantação de Convênio, junto a Bahia Pesca para Projeto piloto de criatório de ostra;	Und	2025	4
Viabilização de parceria, junto aos Setores Públicos e Privados para implantação de Criatórios de Camarão;	Und	2025	5

Estabelecimento d parceria com Instituições de Pesquisa na buscar de solução para os Desastres Naturais relacionados as quatões marítimas e pluviais;	Und	2025	2
Realização de Cursos de Educação Ambiental no Município;	Und	2025	15
Elaboração de Proposta para alternativas de renda para os períodos de defeso do marisco e pescado;	Und	2025	1
Desenvolvimento de Projeto de Turismo Ecologico, insentivando a preservação do meio ambiente;	Und	2025	1
Proposta de Incentivação a criação de cooperativas de reciclagem de resíduos sólidos;	Und	2025	1
Implantação e Revitalização de Projeto Paisagistico em Pontos Turisticos e Áreas Verdes;	Und	2025	5
Realização de Palestras educativas sobre o meio ambiente promovidas pela Secretaria;	Und	2025	5
Articulação com o Poder Público Estadual e Federal, além de parceria com a Veracel Celulose para Implementação do Aterro Sanitário;	Und	2025	1
Fiscalização de ações de desmatamento e queimadas irregulares, que prejudicam o meio ambiente;	Und	2025	n/a
Disponibilização de lixeiras nas ruas, avenidas e praças de todo município;	Und	2025	150
Avaliação e Parecer quanto a Implantação de Projetos Imobiliários;	Und	2025	10

Sinalização em áreas de Preservação Permanente ;	Und	2025	20
Vistorias para verificação da viabilidade de implantação de projetos Produtivos e de empreendimentos imobiliários;	Und	2025	10
Articulação com a SEAGRI para reativação do Escritório Local da ADAB, no município;	Und	2025	1
Criação do Serviço de Apoio ao Agricultor Familiar e Produtor Rural - SEMAF;	Und	2025	1
Iniciativas			Regionalização
Criar uma Equipe Técnica para apoiar, incentivar e capacitar os pequenos agricultores para o desenvolvimento da agricultura familiar no município;			Sede
Buscar parcerias com EMBRAPA, MATER/BA, SINDICATOS DOS TRABALHADORES e SINDICATO DOS PRODUTORES para oferecimento de assistência técnica e curso de capacitações para agricultores;			Município
Criação do banco de dados para cadastramento de produtores;			Sede
Instituição do SIM - Serviço de inspeção municipal;			Município
Implantação do sistema informatizado de dados e informações da produção;			Sede
Promoção de políticas públicas voltadas a agricultura e meio ambiente ,em parceria com as três esferas do governo;			Município
Realização de parceria com o setor público e privado para a viabilização de projetos técnicos apresentados pela secretaria;			Município
Capacitação profissional e técnica para servidores;			Sede
Estruturação dos núcleos técnicos da agricultura e do meio ambiente;			Sede
Implementação de cursos e assistência técnica;			Município
Execução de projetos produtivos e ambientais;			Município
Intersetorialidade nas ações;			Município
Apoio aos produtores para o aumento da produção agropecuária e geração de trabalho e renda;			Município
Implementação de projetos paisagísticos e ambientais;			Município

Criação do serviço de apoio ao agricultor familiar e produtor rural - SEMAF (emissão de ITR, CCIR, DAP, CAR, CEFIR, orientações e encaminhamentos do setor ambiental e Produtivo);	Sede
Viabilizar o acesso aos recursos financeiros governamentais para implementação de programas e projetos da agricultura e meio ambiente;	Município
Implementação da REURB, do titula Brasil e do terra Brasil;	Município
Oferta de cursos e assistência técnica para agricultores familiares, produtores rurais e sociedade em geral;	Município
Gestão participativa e compartilhada;	Município
Organizar e apoiar o Conselho Municipal de Desenvolvimento Rural Sustentável do município;	Município
Participar do Programa de distribuição de sementes para os pequenos agricultores;	Município
Buscar parcerias para viabilizar projetos de criação de Peixes no município;	Município
Incentivar projetos de geração de renda para Juventude Rural;	Município
Disponibilizar e manter as máquinas e veículos do PAC para o fortalecimento do Programa Nacional de Fortalecimento da Agricultura Familiar – PRONAF;	Município
Incentivar e apoiar as Associações de Pequenos Agricultores para vendas diretas dos produtos da Agricultura Familiar para o Programa Nacional de Alimentação Escolar – PNAE;	Município
Criação e estruturação da Feira Livre semanalmente em Belmonte e Barrolândia;	Município
Definir estratégias e oferecer apoio para comercialização dos produtos locais para fora do município de Belmonte;	Município
Incentivar e apoiar a criação de animais na piscicultura e avicultura no município;	Município
Incentivar e apoiar projetos de hortas comunitárias em todo o município;	Município
Firmar parcerias com grandes agricultores para melhorar estradas rurais facilitando assim o escoamento da produção agrícola;	Município
Buscar junto ao Governo do Estado Patrulha Mecânica para atender os pequenos agricultores;	Município
Viabilizar o Programa de Aquisição de Alimentos – PAA, para gerar renda para os pequenos agricultores e atender pessoas em situações de insegurança alimentar em todo o município;	Município
Intensificação do profissionalismo da cadeia Produtiva do Cacau através de cursos, palestras, seminários e workshops;	Município
Incentivo e apoio à implantação de indústrias de beneficiamento das amêndoas do cacau Cabruca do Vale do Jequitinhonha e cacau fino produzido em Belmonte;	Município
Buscar certificação e qualificação do cacau com origem no município de Belmonte;	Município
Buscar junto à Bahia Pesca recursos para reparos e reforma das embarcações de pescadores;	Município
Buscar junto à Bahia Pesca convênio para viabilizar projeto piloto de criatório de ostras;	Município
Implementar cursos de profissionalização para beneficiamento do pescado e mariscos;	Município
Discutir e buscar alternativas para resolver a questão das barras do norte e do sul.	Município

Buscar melhorias para o segmento da Pesca e Marisco;	Município
Criação de uma Cooperativa de beneficiamento de frutas;	Município
Incentivar e apoiar cooperativas para fabricação de doces, leite de coco, coco ralado e reciclagem.	Município



**PREFEITURA MUNICIPAL DE BELMONTE**  
**PLANO PLURIANUAL 2022-2025**  
**PROGRAMAS DE GOVERNO**

1. Descrição do Programa		1.1 Valor do Programa	
Código	Título	R\$	
010	ESPORTE PARA TODOS		1.491.719,40
<b>1.2 Órgão e Unidade responsável pelo objetivo:</b>			
<b>Descrição</b>			
SECRETARIA MUNICIPAL DE ESPORTE E LAZER			
<b>Missão</b>			
Formular políticas públicas, fomentar e amparar projetos e ações que incorporem atividades físicas, esporte e lazer aos hábitos de vida saudável da comunidade Belmontense.			
<b>Visão</b>			
Ser reconhecida como um órgão de referência no desenvolvimento de políticas públicas voltadas para a democratização da prática esportiva e de lazer assim como propiciar a capacitação profissional com a intenção de garantir qualidade de vida, inclusão social e lazer para a comunidade Belmontense.			
<b>1.3 Diretriz</b>			
<b>Título</b>			
Qualidade de vida por meio do esporte			
<b>1.4. Objetivos do Programa:</b>			
<b>OBJETIVOS:</b>			
<b>Descrição</b>			
Desenvolver ações que visam difundir o Esporte e lazer para a população em geral, oportunizando aos jovens e adultos práticas esportivas diversificadas, como forma de melhoria da qualidade de vida.			
Disponibilizar e modernizar áreas para a prática de esportes e lazer e a instalação de equipamentos adequados para a prática esportiva.			
<b>1.5. Indicador vinculado ao Programa</b>			
Descrição	Unidade de Medida	Referência	
		Data	Índice
Reforma estádio municipal Orlandão 70;	UND	2001	1
Campeonato municipal de Futvôlei adulto;	UND	2021	NA
Campeonato municipal de futebol;	UND	2012	1
Campeonato Barrolândense de futebol;	UND	2019	1
Campeonato Boca do Córrego de futebol;	UND	2021	NA
Campeonato em Santa Maria Eterna de Futebol;	UND	2021	NA
Campeonato do Lilitão de futebol;	UND	2019	1
Campeonato de futebol entre Fazendas no Rio Ubú;	UND	2021	NA

Campeonato do Bom Jardim de futebol;	UND	2021	NA
Campeonato da Moça Bonita de futebol;	UND	2021	NA
Campeonato de Futsal de Mogiquiçaba;	UND	2021	NA
Campeonato de Kayak no Rio Jequitinhonha;	UND	2021	NA
Campeonato Infantil de Futebol Municipal;	UND	2021	NA
Campeonato Juvenil de Futebol Municipal;	UND	2021	NA
Torneio de vôlei de praia;	UND	2021	NA
Campeonato de futebol de areia na praia;	UND	2021	NA
Campeonato de futsal Municipal;	UND	2021	NA
Competições de ciclismo Municipal;	UND	2021	NA
Construção de pista de skate;	UND	2021	NA
Participação do campeonato intermunicipal de seleções;	UND	2019	1
Busca de parcerias com clubes profissionais;	%	2021	NA
Competição de Triathlon feminino Municipal;	UND	2021	NA
Competição de Triathlon masculino Municipal;	UND	2021	NA
Competição de Handebol masculino Municipal;	UND	2021	NA
Competição de Handebol feminino Municipal;	UND	2021	NA
Busca de parcerias da Secretaria de Educação para implementação de jogos estudantis;	UND	2021	NA
Construção de ciclovias para a prática de esportes ao ar livre (caminhada e pedal);	%	2021	NA
Compra do material esportivo completo p/ Seleção de Belmonte (jogos intermunicipais);	UND	2021	NA
Construção de academias ao ar livre nas Praças e Praia;	%	2021	NA
Reforma do Ginásio de esportes de Belmonte;	%	2021	NA
Reforma do Estádio de Barrolândia Delei Pinto da Rosa;	%	2021	NA
Reforma da quadra de esporte de Mogiquiçaba;	%	2021	NA
Reforma das quadras nas praças de Barrolândia;	%	2021	NA
Construção de academia ao ar livre na praça de Boca do Córrego;	%	2021	NA

Iniciativa de programa de natação para crianças e jovens;	%	2021	NA
Criação de escolinha de futebol para crianças e jovens;	%	2021	NA
Criação de quadras de Futvôlei;	%	2021	NA
Construção de quadras de vôlei de praia;	%	2021	NA
Campeonato de Skate Municipal;	UND	2021	NA
Criação de escolinha de futsal;	UND	2021	NA
Competição de Jiu-Jitsu;	UND	2021	NA
Competição de xadrez;	UND	2021	NA
Corrida de Argolinha;	UND	2021	NA
Competição jogo de dama;	UND	2021	NA
Torneio de dominó;	UND	2021	NA
Campeonato de futmesa.	UND	2021	NA
<b>1.5. Metas</b>			
Descrição	Unidade de Medida	Referência	
		Data	Índice
Reforma estádio municipal Orlandão 70;	UND	2023	1
Campeonato municipal de Futvôlei adulto;	UND	2025	4
Campeonato municipal de futebol;	UND	2025	4
Campeonato Barrolândense de futebol;	UND	2025	4
Campeonato Boca do Córrego de futebol;	UND	2025	4
Campeonato em Santa Maria Eterna de Futebol;	UND	2025	4
Campeonato do Lilitão de futebol;	UND	2025	4
Campeonato de futebol entre Fazendas no Rio Ubú;	UND	2025	4
Campeonato do Bom Jardim de futebol;	UND	2025	4
Campeonato da Moça Bonita de futebol;	UND	2025	4
Campeonato de Futsal de Mogiquiçaba;	UND	2025	4
Campeonato de Kayak no Rio Jequitinhonha;	UND	2025	3
Campeonato Infantil de Futebol Municipal;	UND	2025	4
Campeonato Juvenil de Futebol Municipal;	UND	2025	4
Torneio de vôlei de praia;	UND	2025	3
Campeonato de futebol de areia na praia;	UND	2025	4



Campeonato de futsal Municipal;	UND	2025	4
Competições de ciclismo Municipal;	UND	2025	4
Construção de pista de skate;	UND	2025	1
Participação do campeonato intermunicipal de seleções;	UND	2025	4
Busca de parcerias com clubes profissionais;	%	2025	100
Competição de Triathlon feminino Municipal;	UND	2025	4
Competição de Triathlon masculino Municipal;	UND	2025	4
Competição de Handebol masculino Municipal;	UND	2025	4
Competição de Handebol feminino Municipal;	UND	2025	4
Busca de parcerias da Secretaria de Educação para implementação de jogos estudantis;	UND	2025	4
Construção de ciclovias para a prática de esportes ao ar livre (caminhada e pedal);	%	2025	100%
Compra do material esportivo completo p/ Seleção de Belmonte (jogos intermunicipais);	UND	2025	4
Construção de academias ao ar livre nas Praças e Praia;	%	2025	100%
Reforma do Ginásio de esportes de Belmonte;	%	2025	100%
Reforma do Estádio de Barrolândia Delei Pinto da Rosa;	%	2025	100%
Reforma da quadra de esporte de Mogiquiçaba;	%	2025	100%
Reforma das quadras nas praças de Barrolândia;	%	2025	100%
Construção de academia ao ar livre na praça de Boca do Córrego;	%	2025	100%
Iniciativa de programa de natação para crianças e jovens;	%	2025	100%
Criação de escolinha de futebol para crianças e jovens;	%	2025	100%
Criação de quadras de Futvôlei;	%	2025	100%
Construção de quadras de vôlei de praia;	%	2025	100%
Campeonato de Skate Municipal;	UND	2025	3
Criação de escolinha de futsal;	UND	2025	1
Competição de Jiu-Jitsu;	UND	2025	4
Competição de xadrez;	UND	2025	4
Corrida de Argolinha;	UND	2025	4

Competição jogo de dama;	UND	2025	4
Torneio de dominó;	UND	2025	4
Campeonato de futmesa.	UND	2025	4
Iniciativas			Regionalização
Capacitação e qualificação de recursos humanos da área de esportes e lazer;			Município
Recuperação de espaços esportivos;			Município
Parceria e apoio para o desenvolvimento do esporte e do lazer;			Município
Realização de eventos do calendário;			Município
Ampliação da estrutura de transportes para os eventos esportivos;			Município
Promoção de políticas e programas na área esportiva;			Município
Apoio entidades ligadas ao esporte;			Município
Construir uma quadra de esportes em Barrolândia;			Município
Apoiar, incentivar e investir em todas as Escolinhas de futebol que preparam crianças e adolescentes para o esporte no município. Entendemos que essas ações além de serem saudáveis protegem criança e adolescentes do mundo da violência;			Município
Apoiar, incentivar e investir em novas modalidades de esporte (Capoeira, Futebol, Handebol, Jiu-jitsu, Boxe, Muay thai e outros);			Município
Apoiar e investir na Seleção de Belmonte para participar do Intermunicipal;			Município
Incentivar e apoiar todos os clubes de futebol de Belmonte e interior;			Município
Incentivar e apoiar, através da Secretaria de Esporte, projetos de atividades físicas para idosos;			Município
Apoiar e incentivar campeonatos dos mais variados esportes;			Município
Melhorar a infraestrutura dos Campos de Futebol da Sede e do interior;			Município
Manutenção da estrutura física dos Estádios de Belmonte e Barrolândia;			Município
Projeto Verão com diversas modalidades esportivas na sede e interior do município;			Município
Distribuir material esportivo, através da Secretária de Esporte para atender nossos atletas na sede e no interior do município;			Município
Apoiar e distribuir material esportivo às escolinhas de futebol na sede e no interior do município, através da Secretária de Esporte;			Município
Apoiar nossos atletas facilitando o transporte para disputas de competições em outras localidades;			Município
Construir academia pública nas Praças Caixa D'água em Barrolândia, São Pedro em Boca do Córrego e na Praça de Santa Maria Eterna;			Município
Apoiar e Incentivar a tradição da Cavalgada, Argolinha e outros esportes Country.			Município



ESTADO DA BAHIA  
PREFEITURA MUNICIPAL DE BELMONTE  
GABINETE DO PREFEITO  
CNPJ 13.634.977/0001-02

RECEBIDO  
EM: 31/07/21  
João Paulo  
Câmara Municipal de Belmonte  
As 12:28

## RECEITA POR FONTE

---

Av. Rio Mar S/N, Centro  
CEP. 45.800-000 Belmonte – BA  
Tel: (73) 3287-2561 – Email: [prefeituramunicipaldebelmonte@ig.com.br](mailto:prefeituramunicipaldebelmonte@ig.com.br)

**MUNICÍPIO DE BELMONTE**

**PLANO PLURIANUAL 2022-2025**

**RECEITA POR FONTE DE RECURSO**

Fonte	Descrição	Valor
		Total
00	Recurso Ordinário	159.276.000,00
01	MDE -25%	46.000,00
02	Saúde - 15%	2.703.000,00
04	QSE	3.185.000,00
10	FCBA	138.000,00
14	Transf. Do SUS	30.702.000,00
15	Transf. Do FNDE	2.909.000,00
16	CIDE	138.000,00
18	Fundeb 70%	89.968.000,00
19	Fundeb 30%	14.963.000,00
22	Convenios Educação	1.860.000,00
23	Convenios Saúde	485.000,00
24	Convenios - outros	6.783.000,00
28	Transf. Do FEAS	1.150.000,00
29	Transf. Do FNAS	3.558.000,00
30	FIES	10.000,00
42	Royalties	5.258.000,00
55	Emendas Parlamentares	356.000,00
90	Operação de Crédito	221.000,00
92	Alienação de Bens	92.000,00
97	Demais recursos vinculados	356.000,00
<b>TOTAL</b>		<b>324.157.000,00</b>

\*Projeção para o quadriênio 2022-2025



ESTADO DA BAHIA  
PREFEITURA MUNICIPAL DE BELMONTE  
GABINETE DO PREFEITO  
CNPJ 13.634.977/0001-02

## DESPESAS POR PROGRAMAS

---

Av. Rio Mar S/N, Centro  
CEP. 45.800-000 Belmonte – BA  
Tel: (73) 3287-2561 – Email: [prefeituramunicipaldebmonte@ig.com.br](mailto:prefeituramunicipaldebmonte@ig.com.br)

PREFEITURA MUNICIPAL DE BELMONTE		
PLANO PLURIANUAL 2022-2025		
DESPESA POR PROGRAMA		
<b>Área</b> LEGISLATIVO		
<b>Código</b>	<b>Programa</b>	<b>Valor</b>
001	AÇÃO LEGISLATIVA E O CONTROLE DAS CONTAS PÚBLICAS	R\$ 10.126.130,00
<b>Área</b> ADMINISTRAÇÃO		
<b>Código</b>	<b>Programa</b>	<b>Valor</b>
002	AVANÇA BELMONTE	R\$ 24.248.920,16
<b>Área</b> FINANÇAS		
<b>Código</b>	<b>Programa</b>	<b>Valor</b>
003	FINANÇAS EFICIENTE	R\$ 36.373.380,25
<b>Área</b> EDUCAÇÃO		
<b>Código</b>	<b>Programa</b>	<b>Valor</b>
004	EDUCAÇÃO, UM COMPROMISSO DE TODOS	R\$ 122.517.819,80
<b>Área</b> SAÚDE		
<b>Código</b>	<b>Programa</b>	<b>Valor</b>
005	HUMANIZAÇÃO O MELHOR TRATAMENTO	R\$ 52.646.530,97
<b>Área</b> ASSISTÊNCIA SOCIAL		
<b>Código</b>	<b>Programa</b>	<b>Valor</b>
006	DIAGNÓSTICO SOCIOASSISTENCIAL	R\$ 24.864.366,37
<b>Área</b> INFRAESTRUTURA		
<b>Código</b>	<b>Programa</b>	<b>Valor</b>
007	INFRAESTRUTURA COM SUSTENTABILIDADE	R\$ 44.035.450,53
<b>Área</b> CULTURA		
<b>Código</b>	<b>Programa</b>	<b>Valor</b>
008	DESENVOLVIMENTO TURÍSTICO COM RESPEITO A CULTURA - É TEMPO DE TRABALHO	R\$ 3.480.678,59
<b>Área</b> AGRICULTURA		
<b>Código</b>	<b>Programa</b>	<b>Valor</b>
009	SEGURANÇA E SOBERÂNIA ALIMENTAR COM SUSTENTABILIDADE AMBIENTAL	R\$ 4.372.003,93
<b>Área</b> ESPORTE		
<b>Código</b>	<b>Programa</b>	<b>Valor</b>
010	ESPORTE PARA TODOS	R\$ 1.491.719,40
<b>DESPESA TOTAL</b>		<b>R\$ 324.157.000,00</b>



ESTADO DA BAHIA  
PREFEITURA MUNICIPAL DE BELMONTE  
GABINETE DO PREFEITO  
CNPJ 13.634.977/0001-02

RECEBIDO  
EM: 31/08/21  
Junilson Soares  
Câmara Municipal de Belmonte  
As 12:28

## PREVISÃO DA RECEITA

---

Av. Rio Mar S/N, Centro  
CEP. 45.800-000 Belmonte – BA  
Tel: (73) 3287-2561 – Email: [prefeituramunicipaldebmonte@ig.com.br](mailto:prefeituramunicipaldebmonte@ig.com.br)

MUNICÍPIO DE BELMONTE		
PREVISÃO DA RECEITA DO QUADRIÊNIO 2022 - 2025		
Especificação	FONT E	TOTAL
Imposto sobre a Propriedade Predial e Territorial Urbana - Principal	00.	358.000,00
Imposto sobre a Propriedade Predial e Territorial Urbana - Multas e Juros de Mora	00.	46.000,00
Imposto sobre a Propriedade Predial e Territorial Urbana - Dívida Ativa	00.	46.000,00
Imposto sobre a Propriedade Predial e Territorial Urbana - Dívida Ativa - Multas e Juros de Mora da Dívida Ativa	00.	46.000,00
Imposto sobre Transmissão "Inter Vivos" de Bens Imóveis e de Direitos Reais sobre Imóveis - Principal	00.	1.885.000,00
Imposto sobre Transmissão "Inter Vivos" de Bens Imóveis e de Direitos Reais sobre Imóveis - Multas e Juros	00.	46.000,00
Imposto sobre a Renda - Retido na Fonte - Trabalho - Principal	00.	6.481.000,00
Imposto sobre a Renda - Retido na Fonte - Outros Rendimentos - Principal	00.	326.000,00
Imposto sobre Serviços de Qualquer Natureza - ISSQN - Principal	00.	13.712.000,00
Imposto sobre Serviços de Qualquer Natureza - ISSQN - Multas e Juros de Mora	00.	46.000,00
Imposto sobre Serviços de Qualquer Natureza - ISSQN - Dívida Ativa	00.	46.000,00
Imposto sobre Serviços de Qualquer Natureza - ISSQN - Multas e Juros de Mora da Dívida Ativa	00.	46.000,00
Taxas de Inspeção, Controle e Fiscalização - Principal	00.	1.296.000,00



MUNICÍPIO DE BELMONTE		
PREVISÃO DA RECEITA DO QUADRIÊNIO 2022 - 2025		
Especificação	FONT E	TOTAL
Taxas de Inspeção, Controle e Fiscalização - Multas e Juros de Mora	00.	46.000,00
Taxas de Inspeção, Controle e Fiscalização - Dívida Ativa	00.	14.000,00
Taxas de Inspeção, Controle e Fiscalização - Dívida Ativa - Multas e Juros de Mora da Dívida Ativa	00.	46.000,00
Taxa de Fiscalização de Funcionamento - TFF - Não Proveniente da Utilização de Posições Orbitais - Principal	00.	318.000,00
Taxa de Fiscalização de Funcionamento - TFF - Não Proveniente da Utilização de Posições Orbitais - Multas e Juros de Mora	00.	46.000,00
Taxa de Fiscalização de Funcionamento - TFF - Não Proveniente da Utilização de Posições Orbitais - Dívida Ativa	00.	46.000,00
Taxa de Fiscalização de Funcionamento - TFF - Não Proveniente da Utilização de Posições Orbitais - Multas e Juros de Mora da Dívida Ativa	00.	46.000,00
Taxa de Controle e Fiscalização Ambiental - Principal	00.	450.000,00
Taxa de Fiscalização de Vigilância Sanitária - Principal	00.	34.000,00
Taxas pela Prestação de Serviços em Geral - Principal	00.	67.000,00
Contribuição de Melhoria para Expansão da Rede de Iluminação Pública na Cidade - Principal	00.	46.000,00
Remuneração de Depósitos Bancários - Livre	00.	217.000,00
Remuneração de Depósitos Bancários - MDE - Ed. 25%	01.	46.000,00

<b>MUNICÍPIO DE BELMONTE</b>		
<b>PREVISÃO DA RECEITA DO QUADRIÊNIO 2022 - 2025</b>		
<b>Especificação</b>	<b>FONT E</b>	<b>TOTAL</b>
Remuneração de Depósitos Bancários - Fundeb - 70%	18.	34.000,00
Remuneração de Depósitos Bancários - Fundeb - 30%	19.	46.000,00
Remuneração de Depósitos Bancários - Vinculados - FNDE	15.	26.000,00
Remuneração de Depósitos Bancários - Vinculados - Convênios - Educação	22.	14.000,00
Remuneração de Depósitos Bancários - QSE	04.	46.000,00
Remuneração de Depósitos Bancários - Saúde 15%	02.	46.000,00
Remuneração de Depósitos Bancários - Vinculados - FNS	14.	18.000,00
Remuneração de Depósitos Bancários - Convênio Saúde	23.	46.000,00
Remuneração de Depósitos Bancários - Social - 05% Livre	00.	46.000,00
Remuneração de Depósitos Bancários - Social - FNAS	29.	26.000,00
Remuneração de Depósitos Bancários - Social - FEAS	28.	46.000,00
Remuneração de Depósitos Bancários - Convênio Social	24.	46.000,00
Remuneração de Depósitos Bancários - FCBA	10.	46.000,00

MUNICÍPIO DE BELMONTE		
PREVISÃO DA RECEITA DO QUADRIÊNIO 2022 - 2025		
Especificação	FONT E	TOTAL
Remuneração de Depósitos Bancários - CIDE	16.	46.000,00
Remuneração de Depósitos Bancários - ROYALTIES	42.	14.000,00
Remuneração de Depósitos Bancários - FIES	30.	10.000,00
Remuneração de Depósitos Bancários - CONVÊNIO UNIÃO	24.	62.000,00
Remuneração de Depósitos Bancários - - CONVÊNIO ESTADO	24.	46.000,00
Remuneração de Depósitos Bancários - Alienação	92.	46.000,00
Remuneração de Depósito Bancário - ADIR BLANC	97.	46.000,00
Remuneração de Depósitos Bancários - Emenda Parlamentar	55.	46.000,00
Outros Serviços - Principal	02.	2.657.000,00
Cota-Parte do Fundo de Participação dos Municípios - Cota mensal - Principal	00.	79.546.000,00
Cota-Parte do Fundo de Participação dos Municípios - 1% Cota entregue no mês de dezembro - Principal	00.	4.069.000,00
Cota-Parte do Fundo de Participação dos Municípios - 1% Cota entregue no mês de julho - Principal	00.	3.999.000,00
Cota-Parte do Imposto Sobre a Propriedade Territorial Rural - Principal	00.	199.000,00

**MUNICÍPIO DE BELMONTE**

**PREVISÃO DA RECEITA DO QUADRIÊNIO 2022 - 2025**

<b>Especificação</b>	<b>FONT E</b>	<b>TOTAL</b>
Cota-Parte da Contribuição de Intervenção no Domínio Econômico - Principal	16.	92.000,00
Cota-parte Royalties pela Participação Especial – CFEM Principal	42.	3.314.000,00
Cota-Parte do Fundo Especial do Petróleo – FEP - Principal	42.	1.857.000,00
Transferências de Recursos do Bloco de Manutenção das Ações e Serviços Públicos de Saúde – Atenção Primária	14.	17.834.000,00
Transferências de Recursos do Bloco de Manutenção das Ações e Serviços Públicos de Saúde – Atenção Especializada	14.	3.936.000,00
Transferências de Recursos do Bloco de Manutenção das Ações e Serviços Públicos de Saúde – Vigilância em Saúde	14.	1.401.000,00
Transferências de Recursos do Bloco de Manutenção das Ações e Serviços Públicos de Saúde – Assistência Farmacêutica	14.	798.000,00
Transferências de Recursos do Bloco de Manutenção das Ações e Serviços Públicos de Saúde – Outros Programas	14.	5.397.000,00
Transferências do Salário-Educação - Principal	04.	3.139.000,00
Transferências Diretas do FNDE referentes ao Programa Dinheiro Direto na Escola – PDDE - Principal	15.	26.000,00
Transferências Diretas do FNDE referentes ao Programa Nacional de Alimentação Escolar – PNAE - Principal	15.	2.312.000,00
Transferências Diretas do FNDE referentes ao Programa Nacional de Apoio ao Transporte do Escolar – PNATE - Principal	15.	545.000,00
Transferências de Recursos de Complementação da União ao Fundeb - VAAT	19.	133.000,00

<b>MUNICÍPIO DE BELMONTE</b>		
<b>PREVISÃO DA RECEITA DO QUADRIÊNIO 2022 - 2025</b>		
<b>Especificação</b>	<b>FONT E</b>	<b>TOTAL</b>
Transferências de Recursos de Complementação da União ao Fundeb - VAAT	18.	310.000,00
Transferências de Recursos de Complementação da União ao Fundeb - VAAF - Principal	19.	6.287.000,00
Transferências de Recursos de Complementação da União ao Fundeb - VAAF - Principal	18.	24.736.000,00
Transferências de Recursos de Complementação da União ao Fundeb - VAAR - Principal	19.	221.000,00
Transferências de Recursos de Complementação da União ao Fundeb - VAAR - Principal	18.	310.000,00
Transferências de Recursos do Fundo Nacional de Assistência Social - FNAS - Bloco de Programas	29.	1.312.000,00
Transferências de Recursos do Fundo Nacional de Assistência Social - FNAS - Bloco de Proteção Social Básica	29.	1.008.000,00
Transferências de Recursos do Fundo Nacional de Assistência Social - FNAS - Bloco de Proteção Social Especial	29.	397.000,00
Transferências de Recursos do Fundo Nacional de Assistência Social - FNAS - Bloco da Gestão do SUAS	29.	244.000,00
Transferências de Recursos do Fundo Nacional de Assistência Social - FNAS - Índice de Gestão Descentralizada	29.	571.000,00
Transferências de Convênios da União e de suas Entidades - Principal	24.	876.000,00
Transferências de Convênios da União para o Sistema Único de Saúde / SUS - Principal	23.	439.000,00
Transferência Financeira do ICMS – Desoneração – L.C. Nº 87/96 - Principal	00.	38.000,00

MUNICÍPIO DE BELMONTE		
PREVISÃO DA RECEITA DO QUADRIÊNIO 2022 - 2025		
Especificação	FONT E	TOTAL
Outras Transferências de Recursos da União e de suas Entidades - Fundo de Rendimentos	00.	46.000,00
Outras Transferências de Recursos da União e de suas Entidades - Fundo de Rendimentos - CEX/FEX	00.	46.000,00
Outras Transferências de Recursos da União e de suas Entidades - AFM	00.	12.234.000,00
Outras Transferências de Recursos da União e de suas Entidades - Emenda parlamentar	55.	310.000,00
Outras Transferências de Recursos da União e de suas Entidades - Lei Adir Blanc	97.	310.000,00
Cota-Parte do ICMS - Principal	00.	31.127.000,00
Cota-Parte do IPVA - Principal	00.	1.312.000,00
Cota-Parte do IPI - Municípios - Principal	00.	384.000,00
Cota-parte Royalties - Compensação Financeira pela Produção do Petróleo - Principal	42.	73.000,00
Transferências de Recursos do Sistema Único de Saúde - SUS - Principal	14.	46.000,00
Transferências de Convênios dos Estados e DF e de Suas Entidades - Principal	24.	133.000,00
Transferências de Convênio dos Estados Destinadas a Programas de Educação - Principal	22.	92.000,00
Outras Transferências dos Estados e DF - PSF Estado	14.	1.272.000,00

MUNICÍPIO DE BELMONTE		
PREVISÃO DA RECEITA DO QUADRIÊNIO 2022 - 2025		
Especificação	FONT E	TOTAL
Outras Transferências dos Estados e DF - Benefícios Eventuais	28.	30.000,00
Outras Transferências dos Estados e DF - Proteção Social Básica	28.	417.000,00
Outras Transferências dos Estados e DF - Proteção Social Especial	28.	657.000,00
Outras Transferências dos Estados e DF - PETE Estado	22.	876.000,00
Outras Transferências dos Estados e DF - FCBA	10.	92.000,00
Outras Transferências dos Estados e DF - Outras	00.	14.000,00
Transferências de Recursos do Fundo de Manutenção e Desenvolvimento da Educação Básica e de Valorização dos Profissionais da Educação - FUNDEB - Principal	19.	8.276.000,00
Transferências de Recursos do Fundo de Manutenção e Desenvolvimento da Educação Básica e de Valorização dos Profissionais da Educação - FUNDEB - Principal	18.	64.578.000,00
Multas Previstas em Legislação Específica - Principal	00.	133.000,00
Multas Aplicadas pelos Tribunais de Contas - Principal - TCM/BA	00.	18.000,00
Outras Indenizações - Principal	00.	46.000,00
Outras Restituições - Principal	00.	190.000,00
Outras Receitas Não Arrecadadas e Não Projetadas pela RFB - Primárias - Principal	00.	73.000,00

<b>MUNICÍPIO DE BELMONTE</b>		
<b>PREVISÃO DA RECEITA DO QUADRIÊNIO 2022 - 2025</b>		
<b>Especificação</b>	<b>FONT E</b>	<b>TOTAL</b>
Outras Operações de Crédito - Mercado Interno - Principal	90.	221.000,00
Alienação de Bens Móveis e Semoventes - Principal	92.	46.000,00
Outras transferências destinadas a Programas de Educação - Principal	22.	439.000,00
Transferências de Convênios da União e de suas Entidades - Principal	24.	5.620.000,00
Transferências de Convênios da União destinadas a Programas de Educação - Principal	22.	439.000,00
<b>TOTAL</b>		<b>R\$ 324.157.000,00</b>







ESTADO DA BAHIA  
PREFEITURA MUNICIPAL DE BELMONTE  
GABINETE DO PREFEITO  
CNPJ 13.634.977/0001-02

**RECEBIDO**  
EM: 31/08/2021  
Assessoria Jurídica  
Câmara Municipal de Belmonte  
AS 12:28

## RECEITA POR FONTE

---

Av. Rio Mar S/N, Centro  
CEP. 45.800-000 Belmonte – BA  
Tel: (73) 3287-2561 – Email: [prefeituramunicipaldebmonte@ig.com.br](mailto:prefeituramunicipaldebmonte@ig.com.br)

**MUNICÍPIO DE BELMONTE**

**PLANO PLURIANUAL 2022-2025**

**RECEITA POR FONTE DE RECURSO**

Fonte	Descrição	Valor
		Total
00	Recurso Ordinário	159.276.000,00
01	MDE -25%	46.000,00
02	Saúde - 15%	2.703.000,00
04	QSE	3.185.000,00
10	FCBA	138.000,00
14	Transf. Do SUS	30.702.000,00
15	Transf. Do FNDE	2.909.000,00
16	CIDE	138.000,00
18	Fundeb 70%	89.968.000,00
19	Fundeb 30%	14.963.000,00
22	Convenios Educação	1.860.000,00
23	Convenios Saúde	485.000,00
24	Convenios - outros	6.783.000,00
28	Transf. Do FEAS	1.150.000,00
29	Transf. Do FNAS	3.558.000,00
30	FIES	10.000,00
42	Royalties	5.258.000,00
55	Emendas Parlamentares	356.000,00
90	Operação de Crédito	221.000,00
92	Alienação de Bens	92.000,00
97	Demais recursos vinculados	356.000,00
<b>TOTAL</b>		<b>324.157.000,00</b>

\*Projeção para o quadriênio 2022-2025



ESTADO DA BAHIA  
PREFEITURA MUNICIPAL DE BELMONTE  
GABINETE DO PREFEITO  
CNPJ 13.634.977/0001-02

## DESPESA POR ÁREA DE GESTÃO

---

Av. Rio Mar S/N, Centro  
CEP. 45.800-000 Belmonte – BA  
Tel: (73) 3287-2561 – Email: [prefeituramunicipaldebelmonte@ig.com.br](mailto:prefeituramunicipaldebelmonte@ig.com.br)

PREFEITURA MUNICIPAL DE BELMONTE		
PLANO PLURIANUAL 2022-2025		
DESPESA POR PROGRAMA		
<b>Área</b> LEGISLATIVO		
<b>Código</b>	<b>Programa</b>	<b>Valor</b>
001	AÇÃO LEGISLATIVA E O CONTROLE DAS CONTAS PÚBLICAS	R\$ 10.126.130,00
<b>Área</b> ADMINISTRAÇÃO		
<b>Código</b>	<b>Programa</b>	<b>Valor</b>
002	AVANÇA BELMONTE	R\$ 24.248.920,16
<b>Área</b> FINANÇAS		
<b>Código</b>	<b>Programa</b>	<b>Valor</b>
003	FINANÇAS EFICIENTE	R\$ 36.373.380,25
<b>Área</b> EDUCAÇÃO		
<b>Código</b>	<b>Programa</b>	<b>Valor</b>
004	EDUCAÇÃO, UM COMPROMISSO DE TODOS	R\$ 122.517.819,80
<b>Área</b> SAÚDE		
<b>Código</b>	<b>Programa</b>	<b>Valor</b>
005	HUMANIZAÇÃO O MELHOR TRATAMENTO	R\$ 52.646.530,97
<b>Área</b> ASSISTÊNCIA SOCIAL		
<b>Código</b>	<b>Programa</b>	<b>Valor</b>
006	DIAGNÓSTICO SOCIOASSISTENCIAL	R\$ 24.864.366,37
<b>Área</b> INFRAESTRUTURA		
<b>Código</b>	<b>Programa</b>	<b>Valor</b>
007	INFRAESTRUTURA COM SUSTENTABILIDADE	R\$ 44.035.450,53
<b>Área</b> CULTURA		
<b>Código</b>	<b>Programa</b>	<b>Valor</b>
008	DESENVOLVIMENTO TURÍSTICO COM RESPEITO A CULTURA - É TEMPO DE TRABALHO	R\$ 3.480.678,59
<b>Área</b> AGRICULTURA		
<b>Código</b>	<b>Programa</b>	<b>Valor</b>
009	SEGURANÇA E SOBERÂNIA ALIMENTAR COM SUSTENTABILIDADE AMBIENTAL	R\$ 4.372.003,93
<b>Área</b> ESPORTE		
<b>Código</b>	<b>Programa</b>	<b>Valor</b>
010	ESPORTE PARA TODOS	R\$ 1.491.719,40
<b>DESPESA TOTAL</b>		<b>R\$ 324.157.000,00</b>



ESTADO DA BAHIA  
PREFEITURA MUNICIPAL DE BELMONTE  
GABINETE DO PREFEITO  
CNPJ 13.634.977/0001-02

RECEBIDO  
EM: 31/08/21  
Câmara Municipal de Belmonte  
As 12:28

## ESTIMATIVA DOS LIMITES CONSTITUCIONAIS

---

Av. Rio Mar S/N, Centro  
CEP. 45.800-000 Belmonte – BA  
Tel: (73) 3287-2561 – Email: [prefeituramunicipaldebelmonte@ig.com.br](mailto:prefeituramunicipaldebelmonte@ig.com.br)

<b>MUNICÍPIO DE BELMONTE</b>	
<b>PLANO PLURIANUAL 2022-2025</b>	
<b>Demonstrativo de Apuração em Saúde - 15%</b>	
<b>Apuração</b>	<b>TOTAL</b>
<b>Receita de Impostos</b>	<b>23.084.000,00</b>
Impostos	23.084.000,00
<b>Receita de Transferências Constitucionais e Legais</b>	<b>119.028.000,00</b>
<b>União</b>	<b>84.348.750,00</b>
FPM	84.098.500,00
ITR	210.250,00
IOF - Ouro	-
Lei Complementar - 87/96- ICMS exportação	40.000,00
<b>Estado</b>	<b>34.679.250,00</b>
ICMS	32.908.250,00
IPVA	1.387.000,00
IPI	384.000,00
<b>Total das Receitas que incidem para os 15% - I</b>	<b>142.112.000,00</b>
<b>Estimativa de Aplicação em ASPs (1 * 15%)</b>	<b>21.316.800,00</b>

\*Projeção para o quadriênio 2022-2025

<b>MUNICÍPIO DE BELMONTE</b>	
<b>PLANO PLURIANUAL 2022-2025</b>	
<b>Demonstrativo de Apuração no Social - 2,5%</b>	
Apuração	TOTAL
<b>Receita de Impostos</b>	<b>23.084.000,00</b>
Impostos	23.084.000,00
<b>Receita de Transferências Constitucionais e Legais</b>	<b>119.028.000,00</b>
<b>União</b>	<b>84.348.750,00</b>
FPM	84.098.500,00
ITR	210.250,00
IOF - Ouro	-
Lei Complementar - 87/96- ICMS exportação	40.000,00
<b>Estado</b>	<b>34.679.250,00</b>
ICMS	32.908.250,00
IPVA	1.387.000,00
IPI	384.000,00
<b>Total da Receita que incidem para os 2,5%</b>	<b>142.112.000,00</b>
<b>Aplicação Mínima 05%( 1 * 2,5%)</b>	<b>3.552.800,00</b>

*\*Projeção para o quadriênio 2022-2025*

<b>MUNICÍPIO DE BELMONTE</b>	
<b>PLANO PLURIANUAL 2022-2025</b>	
<b>Demonstrativo de Apuração em Educação 25%</b>	
<b>Apuração</b>	<b>TOTAL</b>
<b>Receita de Impostos</b>	<b>23.084.000,00</b>
Impostos	23.084.000,00
<b>Receita de Transferências Constitucionais e Legais</b>	<b>119.028.000,00</b>
<b>União</b>	<b>84.348.750,00</b>
FPM	84.098.500,00
ITR	210.250,00
IOF - Ouro	-
Lei Complementar - 87/96- ICMS exportação	40.000,00
<b>Estado</b>	<b>34.679.250,00</b>
ICMS	32.908.250,00
IPVA	1.387.000,00
IPI	384.000,00
<b>Total da Receita que incidem para os 25% I</b>	<b>142.112.000,00</b>
Dedução para Formação do FUNDEB - II	(28.422.400,00)
<b>Demonstrativo dos Recursos Próprios - Educação 25%</b>	
Aplicação Obrigatória (I * 25%) - II	7.105.600,00
Aplicação Obrigatória 25% da 1% - FPM julho e Dezembro	2.017.000,00
<b>Estimativa de Aplicação em MDE</b>	<b>R\$ 9.122.600,00</b>

\*Projeção para o quadriênio 2022-2025



<b>MUNICÍPIO DE BELMONTE</b>	
<b>PLANO PLURIANUAL 2022-2025</b>	
<b>Apuração do Duodécimo</b>	
<b>Apuração</b>	<b>TOTAL</b>
<b>Receita de Impostos</b>	<b>25.539.000,00</b>
Impostos , Taxas e Contribuições de Melhoria	25.539.000,00
<b>Receita de Transferência Constitucionais e legais</b>	<b>119.120.000,00</b>
<b>União</b>	<b>84.348.750,00</b>
FPM	84.098.500,00
ITR	210.250,00
IOF - Ouro	-
Lei Complementar - 87/96- ICMS exportação	40.000,00
<b>Estado</b>	<b>34.771.250,00</b>
ICMS	32.908.250,00
IPVA	1.387.000,00
IPI	384.000,00
CIDE	92.000,00
<b>Total</b>	<b>144.659.000,00</b>
	-
<b>Demonstrativo de Apuração de Duodécimo</b>	
Estimativa segundo projeção - 7%	<b>10.126.130,00</b>

\*Projeção para o quadriênio 2022-2025



ESTADO DA BAHIA  
PREFEITURA MUNICIPAL DE BELMONTE  
GABINETE DO PREFEITO  
CNPJ 13.634.977/0001-02

RECEBIDO  
EM: 21/02/2022  
MAYRA SOARES  
Câmara Municipal de Belmonte  
AS 12.28

## METAS E PRIORIDADES

---

Av. Rio Mar S/N, Centro  
CEP. 45.800-000 Belmonte – BA  
Tel: (73) 3287-2561 – Email: [prefeituramunicipaldebelmonte@ig.com.br](mailto:prefeituramunicipaldebelmonte@ig.com.br)

<b>PREFEITURA MUNICIPAL DE BELMONTE</b>	
<b>PLANO PLURIANUAL 2022-2025</b>	
<b>ANEXO DE METAS E PRIORIDADES</b>	
<b>Área</b>	<b>LEGISLATIVO</b>
<b>Código</b>	<b>Programa</b>
001	AÇÃO LEGISLATIVA E O CONTROLE DAS CONTAS PÚBLICAS
<b>Iniciativas</b>	
Requalificação da sede do poder legislativo;	
Aquisição de equipamentos, veículos e mobiliários;	
Manutenção dos serviços técnicos e administrativo.	
<b>Área</b>	<b>ADMINISTRAÇÃO</b>
<b>Código</b>	<b>Programa</b>
002	AVANÇA BELMONTE
<b>Iniciativas</b>	
Construção da Sede da Companhia da Polícia Militar já na entrada da Cidade, na Barrinha, onde terá maior visibilidade e transmitirá maior sensação de segurança aos munícipes, além disso, chamará atenção dos visitantes quando adentrarem à cidade;	
Melhoria de iluminação pública;	
Limpeza e arborização constante.	
<b>Área</b>	<b>FINANÇAS</b>
<b>Código</b>	<b>Programa</b>
003	FINANÇAS EFICIENTE
<b>Iniciativas</b>	
Proporcionar melhorias no programa de modernização da área tributária e fiscal;	
Discutir a possibilidade de redução do Imposto Sobre Serviço de qualquer Natureza – ISS, como forma de atrair empresas da Bahia, ou até de outros estados para instalarem seus escritórios no município;	
Reestruturar o IPTU: acesso do carnê pela internet, estímulo ao pagamento promocional (REFIS) com algum retorno ao cidadão que cumpre com o pagamento desses impostos, cujo destino e montante arrecadado devem ser divulgados para a população no portal da transparência.	
<b>Área</b>	<b>EDUCAÇÃO</b>
<b>Código</b>	<b>Programa</b>
004	EDUCAÇÃO, UM COMPROMISSO DE TODOS
<b>Iniciativas</b>	
Construção de laboratório de arte, ciência e lab. de informática, aquisição de equipamentos, mobiliários, materiais permanentes e de consumo;	
Implementar um plano piloto de escola em tempo integral envolvendo o conteúdo curricular básico e outras atividades como reforço escolar, ensino profissionalizante, esporte e cultura;	
Construção, reformas, manutenção e revitalização das escolas e creches municipais.	

Área		SAÚDE
Código	Programa	
005	HUMANIZAÇÃO O MELHOR TRATAMENTO	
Iniciativas		
Construção de 03 (três) prédios para o funcionamento do Centro de Reabilitação em Fisioterapia, respectivamente 01 (um) na sede, 01 (um) no distrito de Barrolândia e 01 (um) em Sta. Eterna;		
Reforma e adequação das instalações físicas do Hospital Drº José da Costa Pinto Dantas;		
Construção de Centro Administrativo de Saúde nas dependências do Hospital Drº José da Costa Pinto Dantas.		
Área		ASSISTÊNCIA SOCIAL
Código	Programa	
006	DIAGNÓSTICO SOCIOASSITENCIAL	
Iniciativas		
Aquisição e/ou construção de espaço adequado para a realização das atividades ofertadas pelos serviços;		
Fortalecer e ampliar o Sistema Único de Assistência Social – SUAS, bem como o atendimento do Centro de Referência de Assistência Social – CRAS e Centro de Referência Especializado de Assistência Social- CREAS; reforçando o atendimento no interior e zona rural;		
Criar o Centro de Convivência para o Idoso, esse espaço vai oferecer diversas atividades que possa contribuir para o processo de envelhecimento saudável, fortalecimento de vínculos sociais voltadas para: Educação de crianças, jovens e adolescentes, esporte, cidadania, meio ambiente, trabalho, renda e cuidados com idosos, visando a fortalecer as ações destas entidades.		
Área		INFRAESTRUTURA
Código	Programa	
007	INFRAESTRUTURA COM SUSTENTABILIDADE	
Iniciativas		
Manutenção e conservação nos calçamentos das principais ruas da sede e do interior do município;		
Construção de um portal na entrada da cidade;		
Criar uma (Fábrica de Bloquetes e meio-fio) para viabilizar calçamentos de ruas na sede e no interior do município. Isso vai gerar empregos e renda para os moradores.		
Área		CULTURA
Código	Programa	
008	DESENVOLVIMENTO TURÍSTICO COM RESPEITO A CULTURA - É TEMPO DE TRABALHO	
Iniciativas		
Criar rota turística cacauera (turismo rural nas fazendas de cacau);		
Criar um novo museu na cidade;		
Construir portal turístico em Mogiquiçaba.		
Área		AGRICULTURA

<b>Código</b>	<b>Programa</b>
009	SEGURANÇA E SOBERÂNIA ALIMENTAR COM SUSTENTABILIDADE AMBIENTAL
<b>Iniciativas</b>	
Criação e estruturação da Feira Livre semanalmente em Belmonte e Barrolândia;	
Criação do serviço de apoio ao agricultor familiar e produtor rural - SEMAF (emissão de ITR, CCIR, DAP, CAR, CEFIR, orientações e encaminhamentos do setor ambiental e Produtivo);	
Criar uma Equipe Técnica para apoiar, incentivar e capacitar os pequenos agricultores para o desenvolvimento da agricultura familiar no município.	
<b>Área</b>	
<b>ESPORTE</b>	
<b>Código</b>	<b>Programa</b>
010	ESPORTE PARA TODOS
<b>Iniciativas</b>	
Apoiar, incentivar e investir em todas as Escolinhas de futebol que preparam crianças e adolescentes para o esporte no município. Entendemos que essas ações além de serem saudáveis protegem criança e adolescentes do mundo da violência;	
Construir academia pública nas Praças Caixa D'água em Barrolândia, São Pedro em Boca do Córrego e na Praça de Santa Maria Eterna;	
Recuperação de espaços esportivos.	